



Koninklijke Marechaussee



Expertisecentrum Identiteitsfraude en Documenten (ECID)

**Statistisch jaaroverzicht van
identiteits-/documentfraude in
2022**

Steller:

Bureau Analyse, ECID

Contact:

ECID.IFK@mindef.nl

Maart 2023

Koninklijke
Marechaussee

Inhoudsopgave

Inhoudsopgave	1
Inleiding.....	4
Leeswijzer	4
Samenvatting	5
Afkortingenlijst	7
1 Achtergrond	8
1.1 Het ECID en de afhandeling van identiteits-/documentfraude	8
1.2 Omschrijving modi operandi van identiteits-/documentfraude.....	8
1.2.1 Vals (identiteits)document.....	8
1.2.2 Vervalst (identiteits)document	9
1.2.3 Authentiek (identiteits)document	9
1.3 Kanttekeningen	9
2 Landelijk beeld	11
2.1 Omvang identiteits-/documentfraude	11
2.2 Fraude per documentcategorie	11
2.3 Modi operandi van fraude	11
2.4 Fraude per land van afgifte	12
2.5 Herkomst van fraudeurs	12
3 Identiteits-/documentfraude op grensoverschrijdingslocaties.....	13
3.1 Omvang identiteits-/documentfraude	13
3.2 Fraude per documentcategorie	14
3.3 Modi operandi van fraude	15
3.4 Fraude per land van afgifte	15
3.5 Herkomst van fraudeurs	16
4 Identiteits-/documentfraude op Nederlandse luchthavens van nationaal belang	18
4.1 Omvang onderkenningen identiteits-/documentfraude op luchthavens.....	18
4.2 Onderkenningen per luchthaven	19
4.3 Reisrichting en -routes.....	19
5 Identiteits-/documentfraude op landsgrenzen.....	21
5.1 Omvang onderkenningen identiteits-/documentfraude op landsgrenzen	21
5.2 Opvallende bevinding onderkenningen documentcategorie	22
5.3 Locaties van onderkennen identiteits-/documentfraude en gebruikte transportmiddelen- /wijze bij controles op landsgrenzen	22
6 Identiteits-/documentfraude op maritieme doorlaatposten	24
6.1 Omvang onderkenningen identiteits-/documentfraude op landsgrenzen	24
7 Identiteits-/documentfraude geregistreerd door ID-desken	26
7.1 Identiteits-/documentfraude met reis-, verblijfs- en/of andersoortige (identiteits)documenten	27
7.1.1 Aanbrengers van identiteits-/documentfraude	27
7.1.2 Fraude per documentcategorie	28

7.1.3	<i>Modi operandi van fraude</i>	28
7.1.4	<i>Fraude per land van afgifte</i>	28
7.1.5	<i>Herkomst van fraudeurs</i>	29
7.2	Documentfraude met betaalmiddelen	29
8	Identiteits-/documentfraude bij Nederlandse aanmeldcentra	30
8.1	Ontwikkelingen I&R-proces in Nederland; re-design	30
8.2	Omvang onderkenningen identiteits-/documentfraude op aanmeldcentra	31
8.3	Fraude per documentcategorie	31
8.4	<i>Modi operandi van fraude</i>	32
8.5	<i>Fraude per land van afgifte</i>	32
8.6	<i>Herkomst van fraudeurs</i>	32
9	Fraude met Nederlandse documenten	33
9.1	Meldingen in Nederland	33
9.1.1	<i>Omvang van fraude</i>	33
9.1.2	<i>Aanbrengers van fraude</i>	33
9.1.3	<i>Fraude per documentcategorie</i>	34
9.1.4	<i>Modi operandi van fraude</i>	34
9.1.5	<i>Herkomst van fraudeurs</i>	34
9.2	Meldingen in Europa; het European Document Fraude database van Frontex	34
9.2.1	<i>Omvang van fraude</i>	34
9.2.2	<i>Fraude per documentcategorie</i>	35
9.2.3	<i>Modi operandi van fraude en herkomst van fraudeurs</i>	35
10	Chip-gerelateerde fraude	36
10.1	Verschijningsvormen	36
10.2	Fraude per documentcategorie en modi operandi van fraude	36
	Bronnen	37

Inleiding

Voor u ligt het statistisch jaaroverzicht identiteits-/documentfraude 2022, opgesteld door bureau analyse van het Expertisecentrum Identiteitsfraude en Documenten (ECID). Dit jaaroverzicht is geschreven om u een inzicht te geven in de registraties van identiteits-/documentfraude gepleegd met reis-, verblijfs- en identiteitsdocumenten in 2022 die door het ECID in behandeling zijn genomen.

Voor eventuele verdiepingsvragen kan contact worden opgenomen met bureau analyse via ECID.IFK@mindef.nl.

Leeswijzer

Het statistisch jaaroverzicht van 2022 is opgedeeld in negen hoofdstukken.

In het eerste hoofdstuk wordt een korte beschrijving gegeven van het ECID, de afhandeling van zaken gerelateerd aan identiteits-/documentfraude (paragraaf 1.1) en wordt een korte uiteenzetting gegeven van hetgeen onder identiteits-/documentfraude wordt verstaan, waaronder ook de modi operandi die door het ECID worden getypeerd als het gaat om fraude (paragraaf 1.2). In paragraaf 1.3 worden vervolgens nog enkele kanttekeningen geplaatst die van belang zijn om de in dit jaaroverzicht gerapporteerde statistieken op de juiste wijze te kunnen interpreteren.

In het tweede hoofdstuk gaat de aandacht uit naar registraties in het jaar 2022 vanuit landelijk perspectief. De totstandkoming van het landelijk beeld is gebaseerd op registraties van identiteits-/documentfraude die te relateren zijn aan:

- grensoverschrijdingslocaties (hoofdstuk 3);
- Nederlandse luchthavens van nationaal belang (hoofdstuk 4);
- landsgrenzen (hoofdstuk 5);
- maritieme doorlaatposten (hoofdstuk 6);
- registraties die betrekking hebben op onderkenningen die door documentdeskundigen werkzaam voor de ID-Desken van het ECID zijn gedaan (hoofdstuk 7);
- registraties die zijn gedaan in relatie tot fraude gedurende het Identificatie & Registratie (I&R) proces op aanmeldcentra in Nederland (hoofdstuk 8);
- fraude met Nederlandse documenten (hoofdstuk 9);
- chip gerelateerde fraude (hoofdstuk 10).

Samenvatting

Landelijk beeld

In 2022 werden in totaal 2.336 zaken en 3.399 (identiteits)documenten in relatie tot identiteits-/documentfraude geregistreerd. Waar het aantal geregistreerde zaken in 2021 toenam, werd in 2022 met betrekking tot het aantal geregistreerde (identiteits)documenten juist een daling waargenomen. Deze daling is vooral te verklaren door een sterke afname van het aantal registraties van fraude met betaalmiddelen.

Grensoverschrijdingslocaties

Eveneens als voorgaande jaren hadden in 2022 de meeste registraties van identiteits-/documentfraude betrekking op onderkenningen op de grensoverschrijdingslocaties. Met 1146 zaken en 1598 onderkende documenten werden zelfs de meeste registraties in de afgelopen vijf jaar gedaan. Het betreffen stijgingen van 18,3 en 9,1 procent ten opzichte van 2021. Net als voorgaande jaren werd voornamelijk gefraudeerd met paspoorten, identiteitskaarten en rijbewijzen. De meest voorkomende modus operandi is die van valse (identiteits)documenten. Daarnaast is een lichte toename waargenomen van het aantal registraties van fraude met vervalste en authentieke (identiteits)documenten. Eveneens als voorgaande jaren werd fraude met Europese (identiteits)documenten het meest geregistreerd. In 2022 werd echter wel een grotere diversiteit waargenomen als het gaat om het land van afgifte van de gebruikte (identiteits)documenten.

Grensoverschrijdingen op Nederlandse luchthavens van nationaal belang

Van alle onderkenningen op de grensoverschrijdingslocaties vonden in 2022 de meeste registraties plaats op de Nederlandse luchthavens. In totaal werden 793 zaken en 1108 (identiteits)documenten geregistreerd. Net als voorgaande jaren vonden de meeste onderkenningen plaats op de luchthaven Schiphol, gevolgd door de luchthaven Eindhoven. Op de overige Nederlandse luchthavens van nationaal belang vonden in beperkte mate onderkenningen van identiteits-/documentfraude plaats. Hoewel net als in voorgaande jaren de meeste onderkenningen plaatsvonden op reisroutes naar of via Nederlandse luchthavens, werd in 2022 een toename van ruim 73 procent geregistreerd van onderkenningen op uitreis.

Landsgrensoverschrijdingen

In navolging op de Nederlandse luchthavens vonden de meeste registraties van identiteits-/documentfraude plaats op en rondom de Nederlandse landsgrenzen. In 2022 werden 338 zaken en 467 (identiteits)documenten onderkend op de Nederlandse landsgrenzen. Opvallend is dat sinds 2018, zowel in relatieve als absolute zin, het aantal registraties van identiteits-/documentfraude meer dan verdubbeld is. Eveneens als voorgaande jaren betroffen de meeste onderkenningen fraude met rijbewijzen. De meeste onderkenningen op de Nederlandse landsgrenzen werden gedaan bij controles van personenauto's, met name op of nabij de Duits-Nederlandse grens. Opvallend is daarnaast dat in 2022 een significante toename is waargenomen van het aantal registraties van identiteits-/documentfraude bij controles van internationale bussen.

Maritieme grensoverschrijdingen

Over het algemeen geldt dat slechts incidenteel identiteits-/documentfraude bij reisgedrag via maritieme doorlaatposten en op andere maritieme locaties wordt waargenomen. Al jaren achtereenvolgend is het percentage ten opzichte van het totaal aantal onderkenningen op grensoverschrijdingslocaties van beperkte omvang. In totaal werden 15 zaken en 23 (identiteits)documenten onderkend op maritieme doorlaatposten. Hiermee was het aantal onderkenningen van identiteits-/documentfraude in 2022 opnieuw laag.

Identiteits-documentfraude geregistreerd bij ID-desken

In 2022 werden in totaal 985 zaken en 1250 (identiteits)documenten geregistreerd door de documentdeskundigen werkzaam bij de ID-desken van het ECID. Zowel het aantal zaak- als documentregistraties zijn hiermee afgenomen ten opzichte van 2021. Deze afname wordt veroorzaakt door de afname van fraude met betaalmiddelen. Net als voorgaande jaren werden in 2022 de meeste zaken aangedragen door de Nationale Politie. Opvallend daarnaast is de toename van het aantal zaken die zijn aangedragen door de Nederlandse Arbeidsinspectie, financiële instellingen en Nederlandse gemeenten. In 2022 betroffen de aangebrachte documenten significant vaker identiteitskaarten en rijbewijzen. Van het totaal aantal (identiteits)documenten dat in 2022 fysiek werd aangebracht bij de ID-desken werd 83,8 procent vals verklaard. Net als voorgaande jaren werd in 2022 een toenemend aantal (identiteits)documenten digitaal beoordeeld door de documentdeskundigen werkzaam bij de ID-desken.

Identiteits-/documentfraude bij Nederlandse aanmeldcentra

Opnieuw is een significante toename waargenomen in het aantal onderkenningen van identiteits-/documentfraude bij de Nederlandse aanmeldcentra. In 2022 werden 505 zaken en 551 (identiteits)documenten geregistreerd. Fraude vond veelal plaatst met paspoorten en in bijna de helft van alle onderkende (identiteits)documenten betrof het een vervalst (identiteits)document. Net als in voorgaande jaren werd identiteits-/documentfraude vrijwel altijd gepleegd met (identiteits)documenten van het land waaruit asielaanvragers afkomstig waren. Daarmee kenmerkt het fraudebeeld zich op deze locaties als totaal anders dan op andere locaties in Nederland.

Fraude gepleegd met Nederlandse documenten

Bij controles van Nederlandse (identiteits)documenten werden in 2022 202 zaken en 241 (identiteits)documenten geregistreerd door het ECID waarbij sprake was van identiteits-/documentfraude. Net als in voorgaande jaren werden de meeste fraudezaken met Nederlandse (identiteits)documenten geregistreerd de door documentdeskundigen van de ID-Desken. Net als voorgaande jaren geldt voor fraude met Nederlandse (identiteits)documenten dat deze in toenemende mate wordt waargenomen tijdens digitale controles. Het merendeel van de Nederlandse documenten waarmee identiteits-/documentfraude werd gepleegd betrof vervalste paspoorten. Voor wat betreft fraude met Nederlandse documenten in Europa werden in 2022 305 registraties van identiteits-/documentfraude gedaan. Deze meldingen betroffen veelal fraude met Nederlandse paspoorten en identiteitskaarten. De meest opvallende constatering is het frequente gebruik van Nederlandse paspoorten door imposters. Daarnaast is in 2022 een significante toename waargenomen in het aantal registraties van fraude met Nederlandse visa.

Chip-gerelateerde fraude

Sinds 2022 wordt door het ECID het aantal chip-gerelateerde fraude geregistreerd. Deze vorm van fraude is vooralsnog enkel waargenomen in nationale paspoorten. In 2022 zijn er in totaal 36 paspoorten onderkend, waarbij sprake was van chip-gerelateerde fraude. Van deze documenten waren 16 documenten voorzien van een valse RFID-chip en waren 20 documenten voorzien van een NFC-tag. Documenten voorzien van een valse chip betroffen veelal Europese nationale paspoorten. Voor de documenten voorzien van een NFC-tag geldt dat deze modus operandi zowel bij Europese als bij niet-Europese paspoorten werd waargenomen.

Afkortingenlijst

ACTA	Aanmeldcentrum Ter Apel
ECID	Expertisecentrum Identiteitsfraude en Documenten
EDF	European Document Fraud
EER	Europese Economische Ruimte
EG	Europese Gemeenschappen
Frontex	Europees Grens- en kustwachtagentschap
FSD	Falsificaten Schiphol Desk
IND	Immigratie- en Naturalisatiedienst
I&R	Identificatie & Registratie
KMar	Koninklijke Marechaussee
NLA	Nederlandse Arbeidsinspectie
NP	Nationale Politie
WID	Wet op de Identificatieplicht

1 Achtergrond

1.1 Het ECID en de afhandeling van identiteits-/documentfraude

Het ECID is een samenwerkingsverband tussen de Koninklijke Marechaussee (KMar) en de Nationale Politie (NP). De KMar heeft vanuit haar werkzaamheden binnen de grenspolitietoek expertise opgebouwd ten aanzien van identiteitsvaststelling en identiteits- en documentfraude, in het bijzonder op het gebied van reis-, verblijfs- en identiteitsdocumenten. Deze expertise wordt geborgd binnen het ECID en van daaruit ingezet voor de eigen taakstelling en ten behoeve van die van andere partijen betrokken bij de uitgifte, controle en beëindiging van een identiteit. Deze expertise wordt samengebracht binnen het ECID (KMar, 2017).

Het ECID kent zes vooruitgeschoven posten die fungeren als aanspreekpunt voor onderzoek aan reis-, verblijfs- en (identiteits)documenten op het hoogste expertiseniveau. Dit zijn de Falsificaten Schiphol Desk (FSD), vier ID-Desken en een post op het aanmeldcentrum Ter Apel (ACTA). Zij hebben als hoofdtaak het onderzoeken van reis-, verblijfs- en identiteitsdocumenten, het vaststellen van de authenticiteit ervan, het opmaken van het technisch proces-verbaal met betrekking tot deze documenten en (in sommige gevallen) de verdere afhandeling van het (strafrechtelijke) onderzoek. Daarnaast leveren zij een belangrijke bijdrage aan de informatiepositie van het ECID en wordt voorlichting en technische ondersteuning gegeven aan publieke en private (keten)organisaties (KMar, 2017).

Eén van de vooruitgeschoven posten van het ECID is de FSD. De FSD handelt identiteits-/documentfraude af die in eerste aanleg wordt opgemerkt tijdens grenspassages op de luchthaven Schiphol. Deze zaken worden aangedragen door personeel werkzaam op de luchthaven. Veelal betreft dit werknemers van de KMar, maar zaken kunnen ook worden aangeleverd door andere (keten)organisaties, waaronder de Douane, de Immigratie- en Naturalisatiedienst (IND), vertegenwoordigers van buitenlandse immigratiediensten en beveiligingsdiensten. Daarnaast kan de FSD tevens een helpdeskfunctie vervullen bij onderzoek aan reis-, verblijfs- en identiteitsdocumenten op andere KMar werklocaties en voor publieke en private (keten)organisaties die zich niet op of rondom de luchthaven Schiphol bevinden.

Naast de FSD heeft het ECID vier ID-Desken. Deze ID-Desken zijn gevestigd op KMar werklocaties in Eindhoven, Rotterdam, Badhoevedorp en Zwolle en bedienen ieder een specifieke regio in Nederland. Deze ID-Desken onderzoeken reis-, verblijfs- en identiteitsdocumenten die binnen hun regio worden onderkend. Enerzijds betreft dit zaken aangedragen door de KMar, maar daarnaast bedienen zij diverse andere publieke en private (keten)organisaties zoals de NP, gemeenten, financiële instellingen, uitzendbureaus en de Fraude Helpdesk. Naast het zijn van aanspreekpunt voor en het uitvoeren van onderzoek aan reis-, verblijfs- en identiteitsdocumenten, beschikken zij ook over expertise op het gebied van betaalmiddelen. Als geconstateerd wordt dat sprake is van identiteits-/documentfraude maken zij (bij strafrechtelijke vervolging) een proces-verbaal op.

Tot slot heeft de KMar een vooruitgeschoven post op het ACTA. Op het ACTA worden de reis-, verblijfs- en identiteitsdocumenten van vreemdelingen in het asielproces gecontroleerd tijdens het I&R-proces dat zij doorlopen, alsmede tijdens de asiel- en nareisprocedure.

1.2 Omschrijving modi operandi van identiteits-/documentfraude

Bij identiteits-/documentfraude kan op verschillende manieren gewerkt worden. Indien sprake is van fraude met (identiteits)documenten, worden door het ECID drie categorieën onderscheiden; een (identiteits)document kan vals, vervalst of authentiek zijn. Bij elk van deze categorieën horen één of meerdere modi operandi. Deze modi operandi zullen in de onderstaande sub-paragrafen worden toegelicht.

1.2.1 Vals (identiteits)document

Een vals (identiteits)document is een compleet nagemaakt (bestaand) (identiteits)document. Dit wordt ook wel een reproductie of nabootsing genoemd. Een vals (identiteits)document kan soms ook vastgesteld worden middels een kopie of scan. In dat geval wordt gesproken van de modus operandi kopie/scan van een vals fysiek document.

1.2.2 Vervalst (identiteits)document

Een vervalst (identiteits)document is een goed (authentiek) document waaraan onrechtmatige aanpassingen, toevoegingen of verwijderingen zijn gepleegd. Dit kan op een aantal manieren gebeuren:

- Personaliabladzijde: vals, vervalst of (gedeeltelijk) vervangen
- Verblijfsvergunning: blanco gestolen, vals of vervalst
- Visum: blanco gestolen, vals of vervalst
- Blanco gestolen
- Valse stempel(s)
- Bladzijde(n) vervangen (anders dan personaliabladzijde)
- Foto vervangen
- Variabele gegevens vervalst
- Pagina('s) verwijderd
- Voorzien van valse kaft
- Gemanipuleerde kopie¹
- Kopie/scan van vervalst fysiek (identiteits)document
- Overige vervalsingen

1.2.3 Authentiek (identiteits)document

Een authentiek (identiteits)document is een technisch goed (identiteits)document. Met een technisch goed (identiteits)document kan echter wel identiteits-/documentfraude gepleegd worden. Dit kan op de volgende manieren:

- Geen gelijkenis (ook wel *lookalike* of *imposter* genoemd)²
- Frauduleus verkregen³
- *Morphing*⁴
- Fantasie⁵

1.3 Kanttekeningen

Om de in dit jaaroverzicht weergegeven informatie op de juiste wijze te kunnen interpreteren, zijn in deze paragraaf een aantal belangrijke kanttekeningen opgenomen.

- In dit statistische jaaroverzicht worden alleen de zaken besproken die bij het ECID zijn aangedragen. Vanwege het ontbreken van een uniforme en centrale registratie van identiteits-/documentfraude bij de verschillende partijen die zich hiermee bezig houden, kan geen gefundeerde uitspraak gedaan worden over de totale omvang ervan.
- Ten aanzien van de zaken die van (keten)organisaties afkomstig zijn, dient te worden opgemerkt dat zaak- en persoonsgerelateerde informatie niet (altijd) in operationele KMar-systemen (kan) word(t)(en) vastgelegd. Dit is een gevolg van het ontbreken van uniforme en centrale registratie van identiteits-/documentfraude. Dit kan van invloed zijn op de informatiepositie van het ECID.
- Het begrip "(identiteits)documenten" kan breed geïnterpreteerd worden. Vertrekpunt voor de definitie van "(identiteits)documenten" voor dit jaaroverzicht, zijn de documenten waarmee in bij de wet aangewezen gevallen de identiteit van personen vastgesteld kan worden (artikel 1 van de Wet op de Identificatieplicht). Het betreft geldige reisdocumenten,

¹ Door kennis en ervaring opgedaan door jaren van onderzoek aan kopieën en scans van uiteenlopende documenten, is het mogelijk meer gedetailleerd aan te geven waar de kopie of scan van geproduceerd is. In sommige gevallen is dan ook op te maken of het een kopie is van een vals of vervalst document, of een kopie van een authentiek document, waarna aan de kopie veranderingen zijn gepleegd.

² Bij een zaak van geen gelijkenis worden geen technische afwijkingen aan het document gevonden. De persoon die het document gebruikt is echter niet de tenaamgestelde. De persoon met het document doet zich voor als een ander. Het vaststellen van deze vorm van fraude kan alleen indien een afwijking tussen de verdachte en de foto in het document geconstateerd wordt.

³ Dit zijn authentieke documenten die zijn afgegeven na het overleggen van een vals of vervalst document. Het document is daarmee op valse gronden verkregen. Op deze manier kan een andere identiteit worden aangenomen.

⁴ Een document is *gemorphed* als de houderfoto van het document door technische manipulatie bestaat uit beeltenissen van meer dan één persoon. Voor deze modus operandi geldt dat sprake is van een authentiek document daar de gemorphte houderfoto wordt aangeboden en verwerkt gedurende het aanvraagproces. Deze manipulatie vindt op een dusdanige wijze plaats dat elk van deze personen het document zou kunnen gebruiken.

⁵ Een fantasiedocument is een niet officieel bestaand document. Het document is dan niet vals of vervalst, omdat een origineel van dit document simpelweg niet bestaat en niet door een staat of volkenrechtelijke organisatie is afgegeven. Het document is dus technisch gezien goed. Dit soort documenten hebben vaak het voorkomen van een document wat door een bevoegde en/of erkende autoriteit is afgegeven.

identiteitskaarten, geldige documenten waarover een vreemdeling moet beschikken ter vaststelling van de identiteit, nationaliteit en verblijfsrechtelijke positie, een geldig nationaal, diplomatiek of dienstpaspoot dat is afgegeven door een andere lidstaat van de Europese Gemeenschappen (EG) of een andere staat die partij is bij de Overeenkomst betreffende Europese Economische Ruimte (EER), een geldig rijbewijs dat is afgegeven op basis van de Wegenverkeerswet (al dan niet specifiek onder 107 Wegenverkeerswet 1994) of een rijbewijs afgegeven door een andere lidstaat van de EG of een staat die partij is bij de Overeenkomst EER⁶. Gezien het beperkte deel aan andersoortige (identiteits)documenten worden deze wel meegenomen in de totaalomvang.

⁶ Waarvan de houder in Nederland woonachtig is, de geldigheid in Nederland niet is verstreken, aan de houder geen administratieve maatregel als bedoeld in paragraaf 9 van hoofdstuk VI van de Wegenverkeerswet 1994 is opgelegd of aan hem niet de bijkomende straf bedoeld in artikel 179 van die wet is opgelegd en mits het rijbewijs is voorzien van een pasfoto van de houder.

2 Landelijk beeld

In dit hoofdstuk wordt het landelijk beeld geschetst van de door het ECID geregistreerde omvang van identiteits-/documentfraude in 2022. Het betreft registraties waarbij sprake is van identiteits-/documentfraude waarbij gefraudeerd is met (identiteits)documenten en betaalmiddelen op grensoverschrijdingslocaties, registraties van identiteits-/documentfraude door documentdeskundigen werkzaam bij de ID-desken van het ECID en registraties van identiteits-/documentfraude gedurende het I&R-proces op Nederlandse aanmeldcentra. In de hierop volgende hoofdstukken zal het landelijke beeld verder worden uitgesplitst. Meer verdieping ten aanzien van de in dit hoofdstuk behandelde onderwerpen kan worden gevonden in de hoofdstukken 3 tot en met 8.

2.1 Omvang identiteits-/documentfraude

In totaal werden in 2022 door het ECID 2.336 zaken en 3.399 (identiteits)documenten geregistreerd in relatie tot identiteits-/documentfraude. Van de 3.399 (identiteits)documenten betrof het 3.283 reis-, verblijfs- en/of andersoortige (identiteits)documenten en 116 betaalmiddelen. **Ten opzichte van 2021 betreft dit een toename van 0,6 procent van het aantal zaken en een afname van 21,2 procent van het aantal (identiteits)documenten.** In 2021 werden namelijk 2.321 zaken en 4.313 (identiteits)documenten (waarvan 1.091 betaalmiddelen) geregistreerd. Het voornaamste verschil in het aantal geregistreerde (identiteits)documenten tussen 2021 en 2022 wordt dan ook gevonden in het significant minder registreren van fraude met betaalmiddelen.

2.2 Fraude per documentcategorie

In tabel 1 wordt een overzicht gegeven van de onderkenningen van identiteits-/documentfrauderegistraties in 2022, onderverdeeld per documentcategorie. **De meest onderkende documenten betroffen paspoorten (37,3 procent), identiteitskaarten (26,9 procent) en rijbewijzen (23,3 procent).** In mindere mate vonden onderkenningen plaats van verblijfsdocumenten (6,0 procent), betaalmiddelen (3,4 procent) en overige documenten (3,1 procent). Hoewel identiteits-/documentfraude gepleegd met paspoorten de grootste categorie betreft, is fraude gepleegd met deze documentsoort niet per definitie de meest geziene bij de verschillende door het ECID onderscheiden locaties. Zo is de categorie identiteits-/documentfraude gepleegd met paspoorten het meest prominent bij grensoverschrijdingslocaties en op de Nederlandse aanmeldcentra, maar worden door documentdeskundigen werkzaam voor de ID-desken van het ECID juist identiteitskaarten het meest frequent onderkend.

Tabel 1: Overzicht van identiteits-/documentfraude per soort document in 2022.

Soort document	2022	% van totaal
Paspoorten	1.269	37,3%
Identiteitskaarten	913	26,9%
Rijbewijzen	791	23,3%
Verblijfsdocumenten ⁷	205	6,0%
Betaalmiddelen ⁸	116	3,4%
Overig ⁹	105	3,1%
TOTAAL	3.399	100%

2.3 Modi operandi van fraude

Identiteits-/documentfraude kan op verschillende manieren worden gepleegd. Er zijn verschillende modi operandi die door het ECID worden onderscheiden. Een overzicht van de hoofdvormen van identiteits-/documentfraude staan weergegeven in tabel 2. Wanneer gekeken wordt naar de modi operandi waarop in 2022 identiteits-/documentfraude werd gepleegd, **valt op dat meer dan de helft van de (identiteits)documenten waarmee gefraudeerd werd een vals (identiteits)document betrof.** De modus operandi vals was bij grensoverschrijdingen en onderzoeken die door documentdeskundigen werkzaam voor de ID-desken van het ECID de meest

⁷ Separate verblijfsvergunningen en visa.

⁸ Bankbiljetten, credit- en debitcards

⁹ Overige documenten betreffen onder andere zeemansboekjes/-identiteitskaarten, zorg(verzekerings)passen, op naam gestelde vervoersbewijzen, vaccinatieboekjes, huwelijkscertificaten, enzovoorts.

geconstateerde modus operandi van fraude. Alleen op de Nederlandse aanmeldcentra werden vervalste (identiteits)documenten het meest frequent waargenomen. **Identiteits-/documentfraude gepleegd met authentieke (identiteits)documenten werd verhoudingsgewijs daarentegen juist vaker op grensoverschrijdingslocaties en Nederlandse aanmeldcentra geconstateerd.**

Tabel 2: Overzicht van modi operandi van fraude per document in 2022.

Modus operandi van fraude	2022	% van totaal
Vals	1900	55,9%
Vervalst	945	27,8%
Authentiek	487	14,3%
Fantasie	67	2,0%
TOTAAL	3399	100%

2.4 Fraude per land van afgifte

In tabel 3 wordt een overzicht gegeven van de top 5 meest voorkomende landen van afgifte van (identiteits)documenten in 2022. Te zien is dat fraude het meest werd vastgesteld bij (identiteits)documenten van Griekenland (283), Nederland (241), Syrië (198), Roemenië (173) en Italië (162). Opvallend is dat de Griekse, Roemeense en Italiaanse (identiteits)documenten zowel bij grensoverschrijdingen als bij onderzoeken door documentdeskundigen relatief vaak werden onderkend. Voor Nederlandse (identiteits)documenten geldt dat deze documenten voor het grootste deel werden geregistreerd door de documentdeskundigen werkzaam bij de ID-desken. Syrische (identiteits)documenten werden veelal geregistreerd door documentdeskundigen werkzaam op de Nederlandse aanmeldcentra.

Tabel 3: Top 5 landen van afgifte van (identiteits)documenten waarbij fraude werd vastgesteld in 2022

Land van afgifte	2022	% van totaal
Griekenland	283	8,3%
Nederland	241	7,1%
Syrië	198	5,8%
Roemenië	173	5,1%
Italië	162	4,8%

2.5 Herkomst van fraudeurs

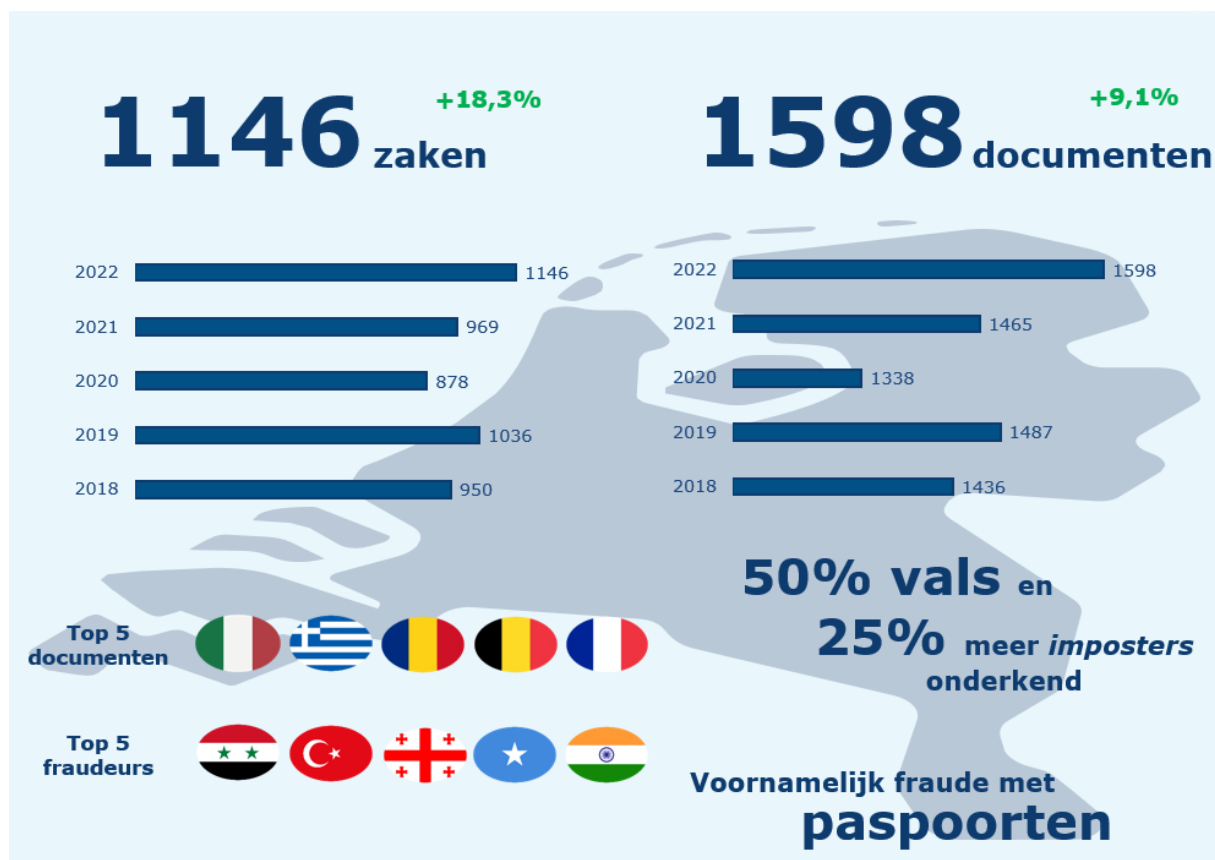
Personen die met (identiteits)documenten fraude pleegden in 2022 waren veelal afkomstig uit Syrië (373) en Turkije (211). In tabel 4 is een overzicht gegeven van de top 5 van landen van herkomst van fraudeurs in 2022. Vertegenwoordiging van andere herkomstlanden in de top 5 waren die van Georgië (132), Polen (84) en Somalië (73).

Tabel 4: Top 5 van landen van herkomst van fraudeurs in 2022 per zaak

Land van herkomst	2022	% van totaal
Syrië	373	16,0%
Turkije	211	9,0%
Georgië	132	5,7%
Polen	84	3,6%
Somalië	73	3,1%

3 Identiteits-/documentfraude op grensoverschrijdingslocaties

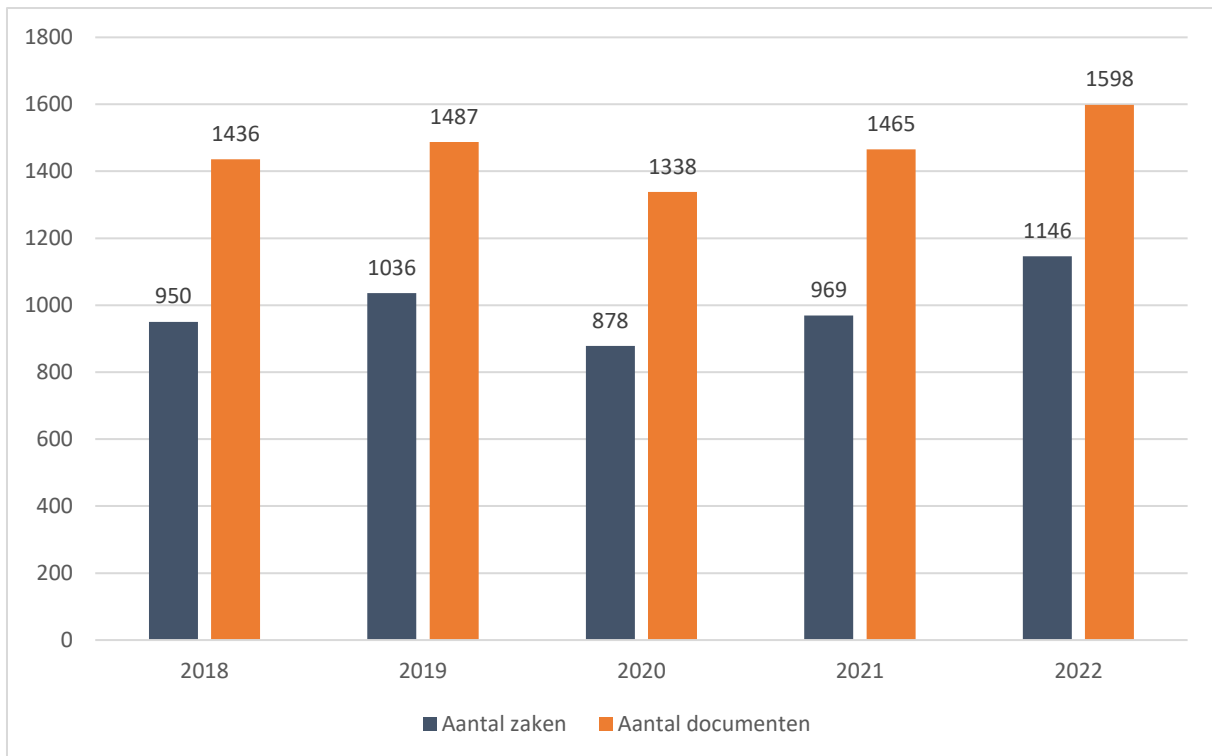
Identiteits-/documentfraude komt bij het passeren van grenzen van landen veelvuldig voor. De KMar komt hier gezien haar taakstelling dan ook veelvuldig mee in aanraking en dit is gedurende de COVID-19 situatie niet anders gebleken. De KMar geeft op aangewezen locaties uitvoering aan grensbewaking op buitengrenzen en grenstoezicht op binnengrenzen. Buitengrenzen zijn grensovergangen waarbij het Schengengebied via Nederland wordt ingereisd, of wanneer er vanuit Nederland wordt uitgereisd naar een land dat geen onderdeel uitmaakt van het Schengengebied. Op deze grenzen vindt grensbewaking plaats. Buitengrenzen bevinden zich op alle Nederlandse luchthavens, op maritieme doorlaatposten, op Amsterdam en Rotterdam Centraal Station. De twee genoemde treinstations hebben sinds 2020 buitengrenzen als gevolg van de komst van de verbinding van de Eurostar trein tussen Nederland en Groot-Brittannië. Binnengrenzen zijn grenzen tussen de verschillende Schengenlanden. Hierbij wordt onderscheid gemaakt tussen landsgrenzen, luchtgrenzen en maritieme grenzen. Voor deze grenzen is grenstoezicht van toepassing.



Figuur 1: Visualisatie van de belangrijkste ontwikkelingen op grensoverschrijdingslocaties in 2022.

3.1 Omvang identiteits-/documentfraude

De ontwikkelingen rondom de omvang van identiteits-/documentfraude in de periode van 2018 tot en met 2022 zijn gevisualiseerd in figuur 2. Tot en met 2019 was een voorzichtige toename te zien van het aantal onderkenningen van identiteits-/documentfraude op grensoverschrijdingslocaties. Dit beeld veranderde in 2020, toen het COVID-19 virus in maart van dat jaar Nederland bereikte; voor het eerst sinds 2017 nam de omvang van registraties iets af. **Al in 2021 (toen minder COVID-19 restricties van kracht waren) begon het aantal frauderegistraties toe te nemen. Deze ontwikkeling heeft zich in 2022 voortgezet.** Ondanks het feit dat er vanuit mondiaal opzicht nog steeds invloeden van COVID-19 merkbaar waren, nam het aantal onderkenningen van identiteits-/documentfraude verder toe. **Met 1146 zaken en 1598 onderkende documenten werden zelfs de meeste registraties in de afgelopen vijf jaar gedaan.** Het betreffen stijgingen van 18,3 en 9,1 procent. Onderkende documenten betroffen overwegend documenten die in fysieke vorm werden aangeboden (96,2 procent).



Figuur 2: Aantal registraties identiteits-/documentfraude (zaken en documenten) op grensoverschrijdingslocaties in de periode 2018 tot en met 2022.

3.2 Fraude per documentcategorie

In tabel 5 wordt een weergave gegeven van fraude per documentcategorie. In deze tabel worden per categorie de onderkenningen in 2021 en 2022 weergegeven, alsmede het procentueel aandeel ten opzichte van het totaal aantal onderkende documenten in dat jaar.

Tabel 5: Overzicht van identiteits-/documentfrauderegistraties per documentcategorie in 2021 en 2022.

Soort document	2022	% van totaal	2021	% van totaal
Paspoorten	683	42,7%	528	36,0%
Identiteitskaarten	375	23,5%	465	31,7%
Rijbewijzen	258	16,2%	265	18,1%
Verblijfsdocumenten	129	8,1%	100	6,9%
Betaalmiddelen	82	5,1%	47	3,2%
Overig	71	4,4%	60	4,1%
TOTAAL	1598	100%	1465	100%

In 2022 hadden de meeste frauderegistraties betrekking op fraude gepleegd met paspoorten. In totaal werd 683 keer met een paspoort gefraudeerd. Hiermee nam het aantal onderkende paspoorten ten opzichte van 2021 relatief sterk toe (+29,4 procent). Fraude gepleegd met nationale paspoorten werd daarbij het meest onderkend (586).

Volgend op paspoorten betroffen de meeste registraties identiteitskaarten en rijbewijzen.

Met 375 geregistreerde identiteitskaarten is het aandeel identiteitskaarten relatief sterk afgenomen (-19,4 procent). De afname kan als opvallend worden beschouwd, vooral omdat het aantal geregistreerde fraudegevallen waarbij gefraudeerd werd met identiteitskaarten in 2021 juist toenam ten opzichte van het daaraan voorafgegane jaar. Ook ten opzichte van 2020 werden in 2022 minder gevallen van fraude met identiteitskaarten geregistreerd (-9,9 procent).

Het aantal onderkende rijbewijzen bleef in 2022 nagenoeg gelijk aan het aantal onderkenningen in 2021 (-2,6 procent), al was opnieuw sprake van een lichte afname. Deze lichte daling volgt op een daling die zich ook al inzette in 2021. Nog steeds is in verhouding tot 2019 en eerder, sprake van een zeer omvangrijk aantal onderkenningen van rijbewijzen. Ten opzichte van 2018 is sprake van een toename van zo'n 35 tot 40 procent. In 96,1 procent van de gevallen werd de fraude gepleegd met nationale rijbewijzen. Daarmee werd fraude gepleegd met internationale rijbewijzen in mindere

mate geregistreerd. Fraude die wordt gepleegd met verblijfsdocumenten, betaalmiddelen en/of overige documenten komt ten opzichte van het totaal aantal onderkenningen minder frequent voor. Wél is te zien dat in geval van alle drie de documentcategorieën, zowel in absolute als relatieve zin, sprake is van lichte toenames ten opzichte van 2021.

3.3 Modi operandi van fraude

Het ECID kijkt ook naar de wijze waarop gefraudeerd wordt. In tabel 6 is een weergave gegeven van het aantal onderkenningen per modus operandi. De modi operandi die zijn gekozen, betreffen de categorieën zoals door het ECID gehanteerd (zie 1.2).

Tabel 6: Overzicht van modi operandi van fraude onderkende documenten in 2021 en 2022.

Modus operandi van fraude	2022	% van totaal	2021	% van totaal
Vals	800	50,1%	833	56,9%
Vervalst	429	26,8%	356	24,3%
Authentiek	331	20,7%	251	17,1%
Fantasie	38	2,4%	25	1,7%
TOTAAL	1598	100%	1465	100%

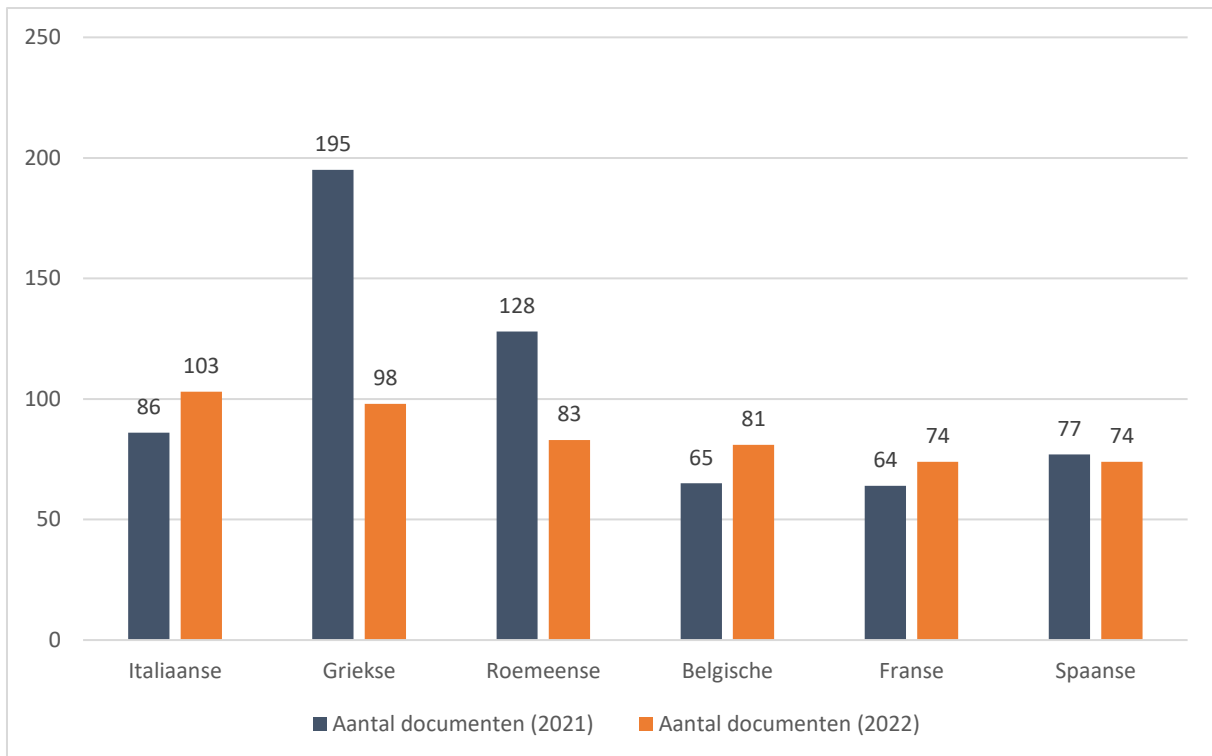
De meest geconstateerde modus operandi om fraude te plegen betreft het volledig nabootsen van een document. Deze documenten worden vals bevonden. **Opnieuw betrof het net iets meer dan de helft van het totaal aantal onderkenningen van fraude.** In 2022 kregen 800 documenten deze uitslag toegewezen van documentdeskundigen. Hoewel dit ten opzichte van 2021 een lichte afname betreft (-4 procent), ligt het aandeel valse documenten nog steeds hoger dan vóór 2020 het geval was.

Zowel de absolute als relatieve aantallen documenten met de modi operandi vervalst, authentiek en fantasie laten een lichte toename zien. Het meest opvallend is misschien wel de (absolute) toename van authentieke documenten. Het aantal documenten dat de uitslag authentiek toegewezen kreeg van documentdeskundigen nam in 2021 namelijk af. Het aantal van 331 documenten in 2022 is het hoogste in de laatste drie jaar. Kijkend naar de specificatie van deze uitslag is te zien dat het met name ging om een toename van onderkenningen van *imposters* (+25,1 procent) en in mindere mate frauduleus verkregen of gebruikte documenten.

3.4 Fraude per land van afgifte

Wanneer identiteits-/documentfraude wordt gepleegd representeren de gebruikte documenten in veel gevallen een land van afgifte. **In 2022 werd fraude gepleegd met documenten van 111 verschillende landen. Hiermee nam de diversiteit van documenten waarmee gefraudeerd werd toe ten opzichte van 2020 en 2021.** De frequentie waarmee specifieke documenten gebruikt werden varieerden van een enkele tot 103 keer. De grote diversiteit aan gebruikte documenten maakt duidelijk dat het aanbrengen van focus op specifieke documenten niet dekkend is. Wél tonen de statistieken van de laatste jaren aan dat Europese documenten frequenter gebruikt worden.

In 2022 bestond de top vijf van meest gebruikte documenten om fraude mee te plegen uit documenten van **Italië, Griekenland, Roemenië, België, Frankrijk en Spanje** (gedeelde vijfde plaats). Het aantal onderkende documenten waarmee fraude werd gepleegd en het aantal zaakregistraties staat in figuur 3 weergegeven.



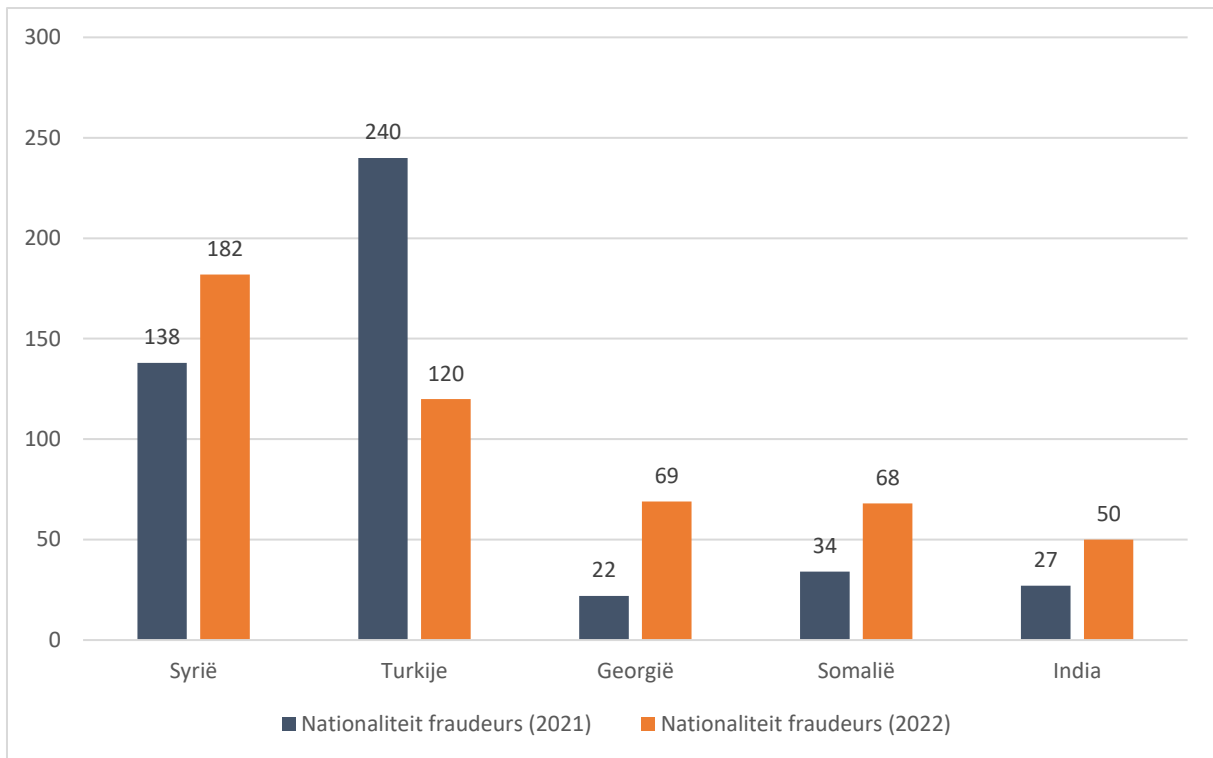
Figuur 3: Overzicht top vijf meest gebruikte documenten in 2022, vergeleken met 2021.

Voor het eerst sinds enkele jaren staan niet Griekse, maar Italiaanse documenten weer op de eerste plaats. Met 103 onderkende documenten is sprake van een toename ten opzichte van 2021 (+19,8 procent). Griekse documenten nemen de tweede plaats in de top vijf in. In totaal werden in 2022 98 documenten geregistreerd. Het is opvallend dat deze omvang bijna gehalveerd is ten opzichte van 2021 (-49,7 procent). Op de derde plaats volgen Roemeense documenten, en ook deze documenten werden in 2022 minder onderkend dan in 2021 het geval was (-35,2 procent). Het aandeel Belgische documenten nam in 2022 toe en neemt daarmee de vierde plaats in de top vijf in. Het aantal onderkende Belgische documenten steeg met 24,6 procent. Deze stijging is opvallend, omdat in 2021 ook al een stijging van 66,7 procent werd geregistreerd. Het aantal onderkende Belgische documenten waarmee in de laatste twee jaar fraude is gepleegd, is daarmee sinds 2020 meer dan verdubbeld. De top vijf wordt afgesloten met Franse en Spaanse documenten. Het aantal onderkende Franse documenten nam ten opzichte van 2021 toe (+15,6 procent). Het aantal onderkende Spaanse documenten laat een lichte afname zien (-3,9 procent). Daarmee zijn documenten van Frankrijk in 2022 nieuw in de top vijf. In de top vijf van 2020 waren Franse documenten wel vertegenwoordigd, wat maakt dat ook Franse documenten niet geheel nieuw zijn in het kader van identiteits-/documentfraude.

3.5 Herkomst van fraudeurs

Het ECID verricht onderzoek naar de nationaliteit van de fraudeurs door van de zaakregistraties van identiteits-/documentfraude te onderzoeken wie hierbij betrokken waren. Uit deze gegevens blijkt dat **personen die in 2022 identiteits-/documentfraude pleegden afkomstig waren uit 101 verschillende landen**. In 2021 werden 88 verschillende landen geregistreerd, waaruit opgemaakt kan worden dat de diversiteit in 2022 verder is toegenomen (+14,8 procent). Ditzelfde werd geconstateerd voor de documenten die onderkend werden.

In figuur 4 is een weergave gegeven van de top vijf nationaliteiten van personen die in 2022 identiteits-/documentfraude pleegden.



Figuur 4: Overzicht top vijf nationaliteiten meest onderkende fraudeurs in 2022 per zaak, vergeleken met 2021.

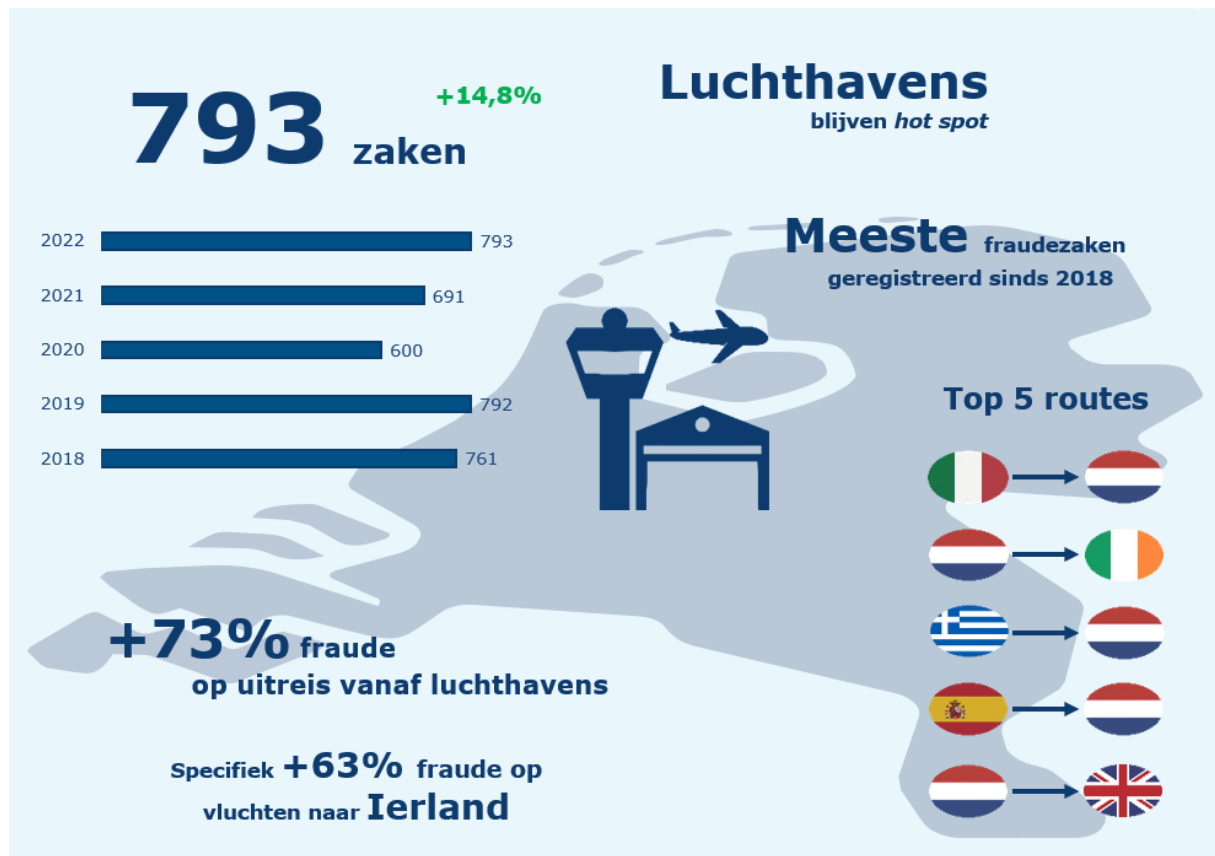
De top vijf van 2022 bestaat uit fraudeurs met de Syrische, Turkse, Georgische, Somalische en Indiase nationaliteit. In 2021 werd een afwijkende top vijf geregistreerd, omdat toen niet de Georgische en Indiase nationaliteit maar de Albanese en Roemeense nationaliteit naar voren kwamen. **Omdat de top vijf van 2020 een vrijwel overeenkomstig beeld liet zien als in 2021, is de verandering van 2022 opvallend te noemen.**

Van alle personen die identiteits-/documentfraude pleegden had 15,9 procent de Syrische nationaliteit. Daarmee was de Syrische nationaliteit het sterkste vertegenwoordigd in de statistieken en de omvang van de groep personen met deze nationaliteit nam toe ten opzichte van 2021 (+30,9 procent). Het aantal personen met de Turkse nationaliteit nam daarentegen sterk af (-50 procent). In tegenstelling tot 2021 zijn personen met de Turkse nationaliteit in 2022 vindbaar op de tweede plaats in de top vijf. De vierde plaats wordt ingevuld door personen met de Somalische nationaliteit. In relatie tot deze nationaliteit is weer te zien dat sprake is van een verdubbeling van onderkenningen van identiteits-/documentfraude.

Nieuw in de top vijf zijn de Georgische en Indiase nationaliteit. Zij vertegenwoordigen de derde en vijfde plaats in de top vijf. In 2021 werden personen met deze nationaliteiten in beduidend mindere mate in verband gebracht met identiteits-/documentfraude. Het aantal onderkenningen van personen met de Georgische nationaliteit nam toe met 213,6 procent en de Indiase nationaliteit met 85,2 procent.

4 Identiteits-/documentfraude op Nederlandse luchthavens van nationaal belang¹⁰

In dit hoofdstuk wordt een beschrijving gegeven van identiteits-/documentfraude gerelateerd aan Nederlandse luchthavens van nationaal belang. In onderstaande paragrafen zal worden ingegaan op het aantal onderkenningen en hoe deze omvang zich verhoudt tot de omvang van 2021 en eventueel voorgaande jaren, onderkenningen van identiteits-/documentfraude per Nederlandse luchthaven van nationaal belang en de reisrichting en -routes waarop identiteits-documentfraude frequent wordt waargenomen.



Figuur 5: Visualisatie van de belangrijkste ontwikkelingen op luchthavens in 2022.

4.1 Omvang onderkenningen identiteits-/documentfraude op luchthavens

Als het gaat om grensoverschrijdingslocaties, is fraude op Nederlandse luchthavens van nationaal belang veel voorkomend. Ook in 2022 werden hier de meeste registraties van identiteits-/documentfraude gedaan tijdens controles. Hoe het aantal onderkenningen op Nederlandse luchthavens van nationaal belang zich verhoudt tot het totaal aantal onderkenningen op grensoverschrijdingslocaties is te zien in tabel 7.

Tabel 7: Aantal identiteits-/documentfraudezaken op Nederlandse luchthavens in de periode 2018 tot en met 2022.

Jaar	Aantal zaken op de luchthavens	Totale aantal zaken bij een grensoverschrijding	% ten opzichte totaal
2022	793	1146	69,2%
2021	691	969	71,3%
2020	600	878	68,3%
2019	792	1036	76,4%
2018	761	950	80,1%

¹⁰ De Nederlandse luchthavens van nationaal belang betreffen Eindhoven, Groningen-Eelde, Maastricht-Aachen, Rotterdam-The Hague en Schiphol.

In 2022 werden 793 zaken van identiteits-/documentfraude geregistreerd. Er werd gefraudeerd met 1108 documenten. Ten opzichte van 2021 is sprake van toename (+14,8 procent), daar er in 2021 691 zaken werden geregistreerd. Het aantal documenten waarmee in 2021 werd gefraudeerd bedroeg 1058 (+4,7 procent). De percentages in de laatste kolom geven weer dat (gemiddeld genomen) het aandeel op luchthavens onderkende identiteits-/documentfraude afnemend is, ondanks het feit dat sprake is van hogere absolute aantallen. De statistieken in 2022 zijn in vergelijking tot voorgaande jaren echter opvallend te noemen. In 2022 werd namelijk het hoogste aantal absolute onderkenningen van identiteits-/documentfraude geregistreerd, zelfs hoger dan voor de COVID-19 pandemie.

4.2 Onderkenningen per luchthaven

Van de 793 identiteits-/documentfraudezaken die voor luchthavens werden geregistreerd had 90,2 procent betrekking op de luchthaven Schiphol. Het betrof in totaal 715 zaakregistraties, terwijl dit er in 2021 nog 607 waren. **Het aantal documenten dat op Schiphol werd onderkend in verband met het plegen van identiteits-/documentfraude bedroeg 1012.** Ten opzichte van 2021 is sprake van een toename van 6,9 procent.

Eindhoven is na Schiphol de Nederlandse luchthaven van nationaal belang met de meeste onderkenningen van identiteits-/documentfraude. In 2022 werden 69 zaken geregistreerd en werd gefraudeerd met 87 documenten. In 2021 betrof het 74 zaken en 99 documenten en in 2020 72 zaken en 108 documenten. Daarmee lijkt sprake van enige mate van stabilisatie van het aantal zaakregistraties, al laat het aantal onderkende documenten sinds 2021 wel een afname zien.

Op de luchthavens van Groningen, Maastricht en Rotterdam vonden, net als in voorgaande jaren, nauwelijks onderkenningen van identiteits-/documentfraude plaats. In 2022 betrof het vier zaken en vier documenten op de luchthavens van Groningen en Rotterdam en één zaak en één document op de luchthaven van Maastricht. Het aantal onderkenningen is daarmee vrijwel gelijk aan 2021, toen nog tien zaken en 12 documenten werden geregistreerd. In vergelijking met Schiphol en Eindhoven is het aantal onderkenningen beperkt te noemen. Dat er op deze luchthavens in beperkte mate identiteits-/documentfraude wordt geregistreerd lijkt afhankelijk van een veelheid aan factoren waaronder vluchtaanbod, logistieke gelegenheid en ticketprijzen (KMar, 2022a).

4.3 Reisrichting en -routes

In tabel 8 is een overzicht gegeven van onderkenningen van identiteits-/documentfraude in relatie tot de reisrichting die het betrof. **Als het gaat om de reisrichting en -routes waarop identiteits-/documentfraude regelmatig geconstateerd wordt, geldt dat de nadruk ook in 2022 vooral ligt op reisroutes met een reisrichting naar of via Nederland.** Deze bevinding is in overeenstemming met bevindingen uit eerdere jaren en als zodanig niet opvallend te noemen. Wel nam het aantal onderkenningen van identiteits-/documentfraude op routes naar of via Nederland in 2022 licht af ten opzichte van 2021. In 2022 werden 532 zaken gerelateerd aan routes die naar of via Nederland verliepen, terwijl dit er in 2021 nog 546 waren (-2,6 procent). Zeker wanneer het aantal identiteits-/documentfrauderegistraties wordt afgezet tegenover het totaal aantal zaken op luchthavens, is te zien dat het aandeel bij reisroutes naar of via Nederland is afgenomen van 79 procent naar 67,1 procent.

Het aantal zaakregistraties van identiteits-/documentfraude dat werd gedaan bij een vertrekkende vlucht vanuit Nederland nam echter in omvang toe (+73,4 procent). Het omvangrijk aantal zaakregistraties op uitreis is een ontwikkeling die tegenovergesteld is aan de bevindingen sinds 2020 en is weer vergelijkbaar met de omvang van 2019.¹¹

Tabel 8: Zaakoverzicht identiteits-/documentfraude in relatie tot reisrichting in de periode 2021 en 2022.

Reisroute	2022	%	2021	%
Naar of via	532	67,1%	546	79,0%
Vanuit	241	30,4%	139	20,1%
Onbekend	19	2,4%	6	0,9%
Overig	1	0,1%	0	0,0%
TOTAAL	793	100%	691	100%

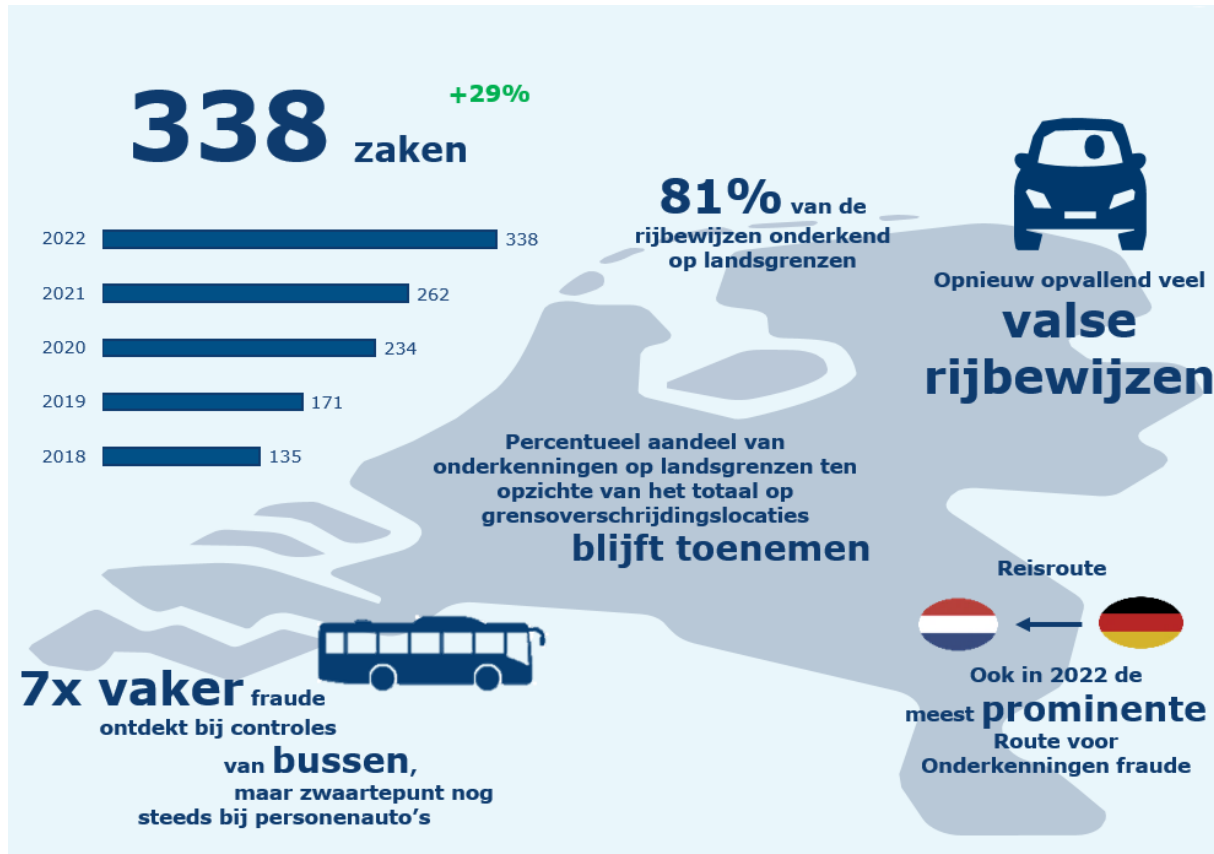
¹¹ In 2019 werden 262 zaken geregistreerd waarbij een onderkenning werd gedaan bij een vertrekkende reis vanuit Nederland.

Specifiek kijkend naar de reisroutes waaraan zaken van identiteits-/documentfraude werden gerelateerd, was dit net als in 2021 het meest frequent de route van Italië naar Nederland. Ten opzichte van 2021 nam het aantal zaakregistraties op deze route echter wel af. Waar er in 2021 nog 128 zaken werden geregistreerd, waren dit er in 2022 87 (-32 procent). **Navolgend op de route van Italië naar Nederland volgde de route van Nederland naar Ierland.** In 2022 werden 72 zaakregistraties verbonden aan deze route, terwijl dit er in 2021 nog 44 waren (**+63,6 procent**). Deze toename is opvallend te noemen. De top vijf van routes waarop het meest frequent identiteits-/documentfraude werd geconstateerd kan worden aangevuld met de routes van **Griekenland naar Nederland** (63), **Spanje naar Nederland** (46) en **Nederland naar Groot-Brittannië** (46). Het aantal onderkenningen op de route van Griekenland naar Nederland en Nederland naar Groot-Brittannië bleef nagenoeg gelijk, met respectievelijk 65 en 50 zaakregistraties in 2021. Het aantal zaakregistraties op de route van Spanje naar Nederland laat een afname zien van meer dan de helft (-56,2 procent). In 2021 betrof het 105 zaakregistraties.

Onderkenningen van identiteits-/documentfraude die in Nederland worden gedaan, geven niet uitsluitend beeld. Zo worden vele onderkenningen van identiteits-/documentfraude gedaan alvorens naar Nederland wordt afgereisd, of op bestemmingen die na Nederland worden aangedaan. Te zien is dat (ir)regulier reizende migranten zoeken naar manieren om de gewenste eindbestemming te bereiken en op zoek gaan naar gelegenheden die logistieke processen hen bieden. Om identiteits-/documentfraude zo effectief mogelijk te bestrijden werkt het ECID nauw samen met verschillende (inter)nationale partners actief in de (vreemdelingen)keten.

5 Identiteits-/documentfraude op landsgrenzen

In dit hoofdstuk wordt een beschrijving gegeven van identiteits-/documentfraude gerelateerd aan landsgrensoverschrijdingen. In onderstaande paragrafen zal worden ingegaan op het aantal onderkenningen en hoe deze omvang zich verhoudt tot de omvang van 2021 en eventueel voorgaande jaren, locaties van onderkenningen van identiteits-/documentfraude en gebruikte transportmiddelen.



Figuur 6: Visualisatie van de belangrijkste ontwikkelingen op landsgrenzen in 2022.

5.1 Omvang onderkenningen identiteits-/documentfraude op landsgrenzen

Navolgend op Nederlandse luchthavens van nationaal belang, werden de meeste onderkenningen van identiteits-/documentfraude gedaan tijdens overschrijdingen van de Nederlandse landsgrenzen. **In 2022 werden 338 zaken geregistreerd en werd gefraudeerd met 467 documenten. Met deze aantallen nam het aantal registraties van identiteits-/documentfraude op landsgrenzen sterk toe ten opzichte van 2021.** Het aantal zaken steeg namelijk met 29 procent en het aantal onderkende documenten met 20,7 procent. De toename is een opvolging van een toenemende trend van onderkenningen van identiteits-/documentfraude op de Nederlandse landsgrenzen. Al sinds 2018 is sprake van een stijgende lijn en dit is opvallend te noemen.

De toename van de absolute registraties in relatie tot identiteits-/documentfraude wordt weergegeven in tabel 9. In tabel 9 is ook te zien hoe het aantal registraties op landsgrenzen zich verhoudt tot het totaal aantal onderkenningen op grensoverschrijdingslocaties. Hieruit kan worden afgeleid dat ook in 2022 een relatieve toename heeft plaatsgevonden van het aantal onderkenningen op grensoverschrijdingslocaties. **Sinds 2018 is het aandeel van op landsgrenzen onderkende identiteits-/documentfraude zowel in absolute als relatieve zin meer dan verdubbeld.**

Tabel 9: Aantal identiteits-/documentfraudezaken op en rondom Nederlandse landsgrenzen in de periode 2018 tot en met 2022.

Jaar	Aantal zaken	Totaal aantal zaken bij een grensoverschrijding	% ten opzichte totaal
2022	338	1146	33,4%
2021	262	969	27,0%
2020	234	878	26,7%
2019	171	1036	16,5%
2018	135	950	14,2%

5.2 Opvallende bevinding onderkenningen documentcategorie

In tegenstelling tot het fraudebeeld waarbij paspoorten naar voren komen als meest gebruikte documenten om identiteits-/documentfraude te plegen, **geldt voor onderkenningen op de landsgrenzen dat het juist met name gaat om rijbewijzen**. In 2022 werden alleen al op en rondom de landsgrenzen 209 nationale rijbewijzen onderkend. Dit betreft 81 procent van het totaal aantal onderkende rijbewijzen waarmee gefraudeerd werd op grensoverschrijdingslocaties.

5.3 Locaties van onderkennen identiteits-/documentfraude en gebruikte transportmiddelen-/wijze bij controles op landsgrenzen

In 2022 werden de meeste identiteits-/documentfrauderegistraties gedaan tijdens controles die plaatsvonden op de Duits-Nederlandse grens. Er werden in 2022 213 zaken in relatie tot deze grensovergang geregistreerd. Daarmee lag de nadruk van onderkenningen ook in 2022 opnieuw op de Duits-Nederlandse grenspassages. Daarnaast werden 88 zaken geregistreerd bij controles die plaatsvonden aan de Belgisch-Nederlandse grens en 11 zaken bij controles vanuit Nederland naar Groot-Brittannië (Eurostar). Er werden 26 zaakregistraties gedaan op locaties nabij landsgrenzen. Dit betreffen bijvoorbeeld zaken waarbij personen zich binnen het grensgebied verplaatsten of er werden bijzonderheden in het grensgebied aangetroffen tijdens de reis naar of vanaf de controlelocaties.

In tabel 10 is een weergave gegeven van de gebruikte transportmiddelen bij onderkenning van identiteits-/documentfraude en worden deze statistieken eveneens percentueel afgezet tegenover het totaal aantal zaakregistraties op landsgrenzen. **Ten aanzien van de transportmiddelen-/wijze die gebruikt werden ten tijde van de onderkenningen van identiteits-/documentfraude geldt dat opnieuw de meeste fraudezaken gerelateerd kunnen worden aan vervoer met personenauto's**. In totaal betrof het 240 zaakregistraties tegenover 223 in 2021 (+7,6 procent). Daarmee is sprake van een lichte stijging. In tegenstelling tot de absolute toename, is een percentuele daling te zien ten opzichte van het totaal. Waar in 2021 nog 85,1 procent van het totaal aantal zaken betrekking had op personenauto's, betrof dit percentage in 2022 nog maar 71 procent.

Tabel 10: Zaakregistraties identiteits-/documentfraude per transportmiddel in 2021 en 2022.

Locatie	2022	%	2021	%
Personenauto	240	71,0%	223	85,1%
Bus	69	20,4%	9	3,4%
Trein	25	7,4%	29	11,1%
Overig	4	1,2%	1	0,4%
TOTAAL	338	100%	262	100%

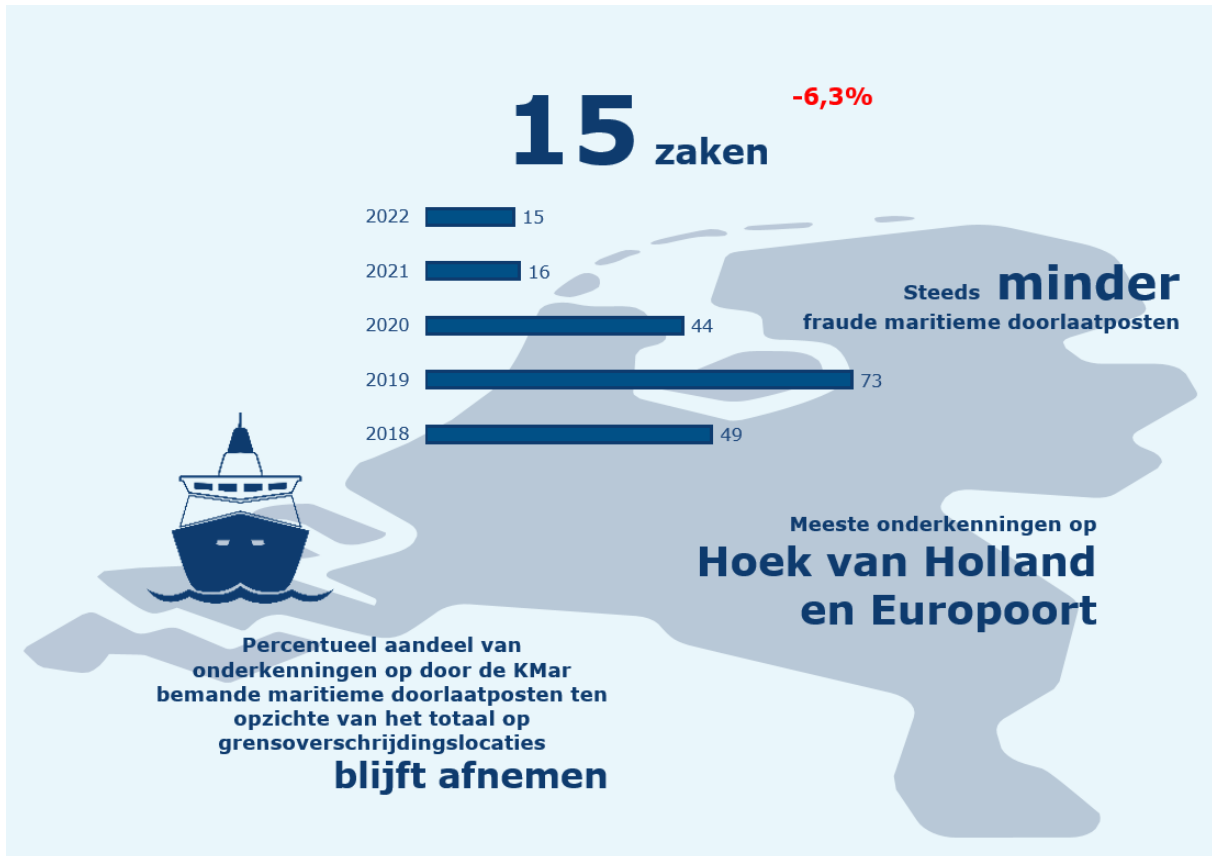
In 2021 werden de transportmiddelen/-wijzen bus, trein en overig in totaal maar 39 keer geregistreerd. Onderkenningen van identiteits-/documentfraude tijdens controles van deze transportmiddelen/-wijzen kwamen beduidend minder voor in verhouding tot personenauto's. In 2022 is hierin een verandering waar te nemen. **Het aantal onderkenningen van identiteits-/documentfraude op (inter)nationaal busvervoer is namelijk significant toegenomen**. Waar er in 2021 negen zaken werden geregistreerd, betroffen dit er in 2022 69. De toename is opvallend omdat een beperkt aantal zaakregistraties van identiteits-/documentfraude gerelateerd aan (inter)nationaal busverkeer al jaren achtereenvolgens het beeld is dat naar voren kwam uit de statistieken

Naast onderkenningen op de (inter)nationale bussen werden nog 25 zaakregistraties gedaan voor transport per trein en vier overige zaken. Deze aantallen komen nagenoeg overeen met de bevindingen over het jaar 2021.

Specifiek voor onderkenningen van identiteits-/documentfraude op landsgrenzen geldt dat, net als op andere grensoverschrijdingslocaties, het merendeel van de onderkende documenten fysieke (identiteits)documenten betrof. In het statistisch jaaroverzicht van 2021 werd echter reeds benoemd dat op landsgrenzen in toenemende mate gevallen van identiteits-/documentfraude worden waargenomen waarbij sprake was van het tonen van valse, vervalste, authentieke en/of fantasie documenten op mobiele gegevensdragers, vooral mobiele telefoons. Ook in 2022 werden weer regelmatig fraudezaken gerapporteerd waarbij vanaf afbeeldingen op mobiele gegevensdragers identiteits-/documentfraude werd vastgesteld. Deze ontwikkeling is daarmee in lijn met vorig jaar.

6 Identiteits-/documentfraude op maritieme doorlaatposten

In dit hoofdstuk wordt een beschrijving gegeven van identiteits-/documentfraude gerelateerd aan grensoverschrijdingen op door de KMar bemande maritieme doorlaatposten.



Figuur 7: Visualisatie van de belangrijkste ontwikkelingen op door de KMar bemande maritieme doorlaatposten in 2022.

6.1 Omvang onderkenningen identiteits-/documentfraude op landsgrenzen

Net als in voorgaande jaren werd in 2022 in minimale mate identiteits-/documentfraude onderkend op maritieme doorlaatposten. **In totaal werden 15 zaken geregistreerd en 23 documenten.** Daarmee is sprake van een afname van 6,3 procent. In tabel 11 is te zien dat het aantal zaakregistraties vrijwel gelijk was aan die in 2021, maar dat vooral ten opzichte van eerdere jaren het aantal onderkenningen achterblijft. **Verder blijkt uit het aantal zaakregistraties ten opzichte van het totaal aantal zaakregistraties bij grensoverschrijding dat het percentueel aandeel ten opzichte van dit totaal de laatste twee jaar beduidend lager ligt.**

Tabel 11: Aantal zaken identiteits-/documentfraude op maritieme doorlaatposten in de periode 2018 tot en met 2022.

Jaar	Aantal zaken	Totale aantal zaken bij een grensoverschrijding	% ten opzichte totaal
2022	15	1146	1,3%
2021	16	969	1,7%
2020	44	878	5,0%
2019	73	1036	7,0%
2018	49	950	5,2%

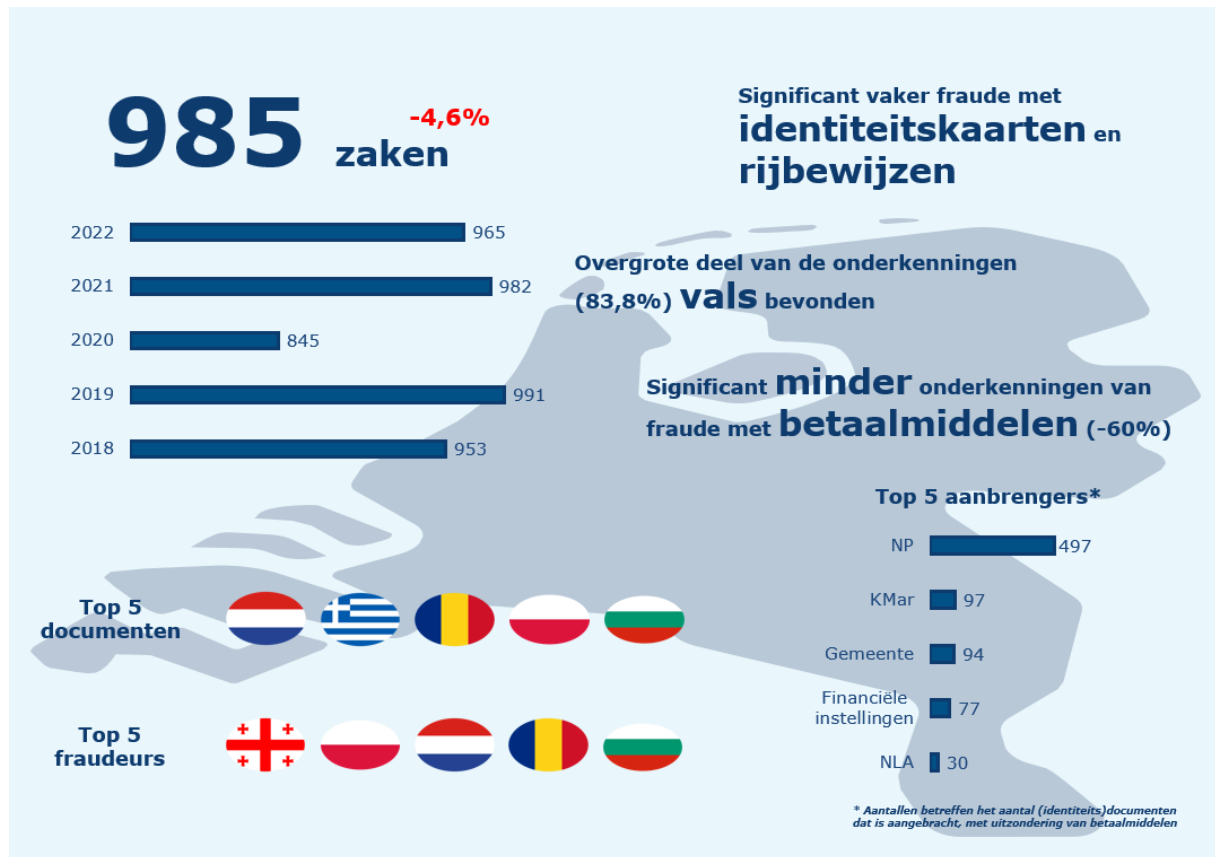
In 13 gevallen was sprake van een onderkenning op een door de KMar bemande doorlaatpost. **De meeste onderkenningen werden gedaan op de doorlaatposten Hoek van Holland en**

Europoort. De overige onderkenningen werden gedaan op Eemshaven¹², IJmuiden en Vlaardingen. Voor zover bekend werden er nauwelijks onderkenningen gedaan aan Britse zijde (KMar, 2022b).

¹² Sinds begin 2022 is een nieuwe veerverbinding aangevangen tussen Nederland en Noorwegen.

7 Identiteits-/documentfraude geregistreerd door ID-desken

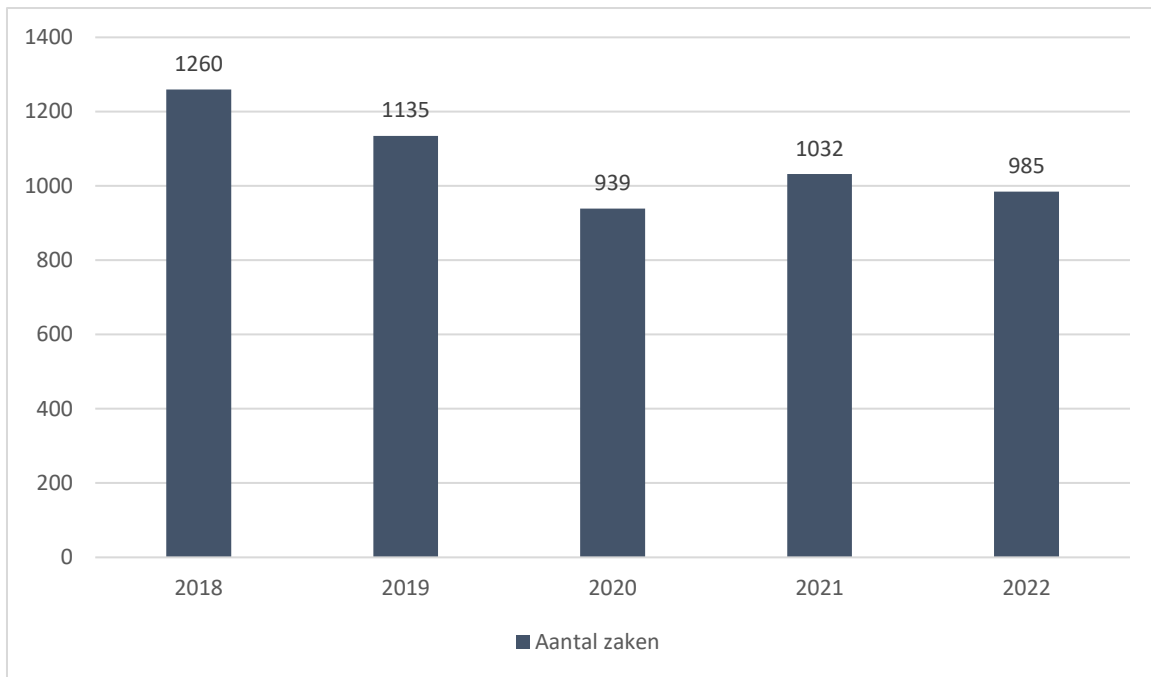
In dit hoofdstuk worden de registraties van identiteits-/documentfraude beschreven die werden gedaan door documentdeskundigen van de ID-desken van het ECID. Het betreft onderkenningen van de KMar die zijn gedaan naar aanleiding van controles die niet te relateren zijn aan een grensoverschrijdingslocatie en onderkenningen die werden aangedragen door publieke of private (keten)partijen.



Figuur 8: Visualisatie van de belangrijkste ontwikkelingen omtrent identiteits-/documentfraude bij de ID-desken

In 2022 werd in totaal in 985 zaken en bij 1250 (identiteits)documenten fraude geconstateerd door de documentdeskundigen werkzaam bij de ID-desken. Ten opzichte van 2021 is dit een afname van 4,6 procent het aantal zaken. In 2021 werden namelijk 1032 zaken geregistreerd.

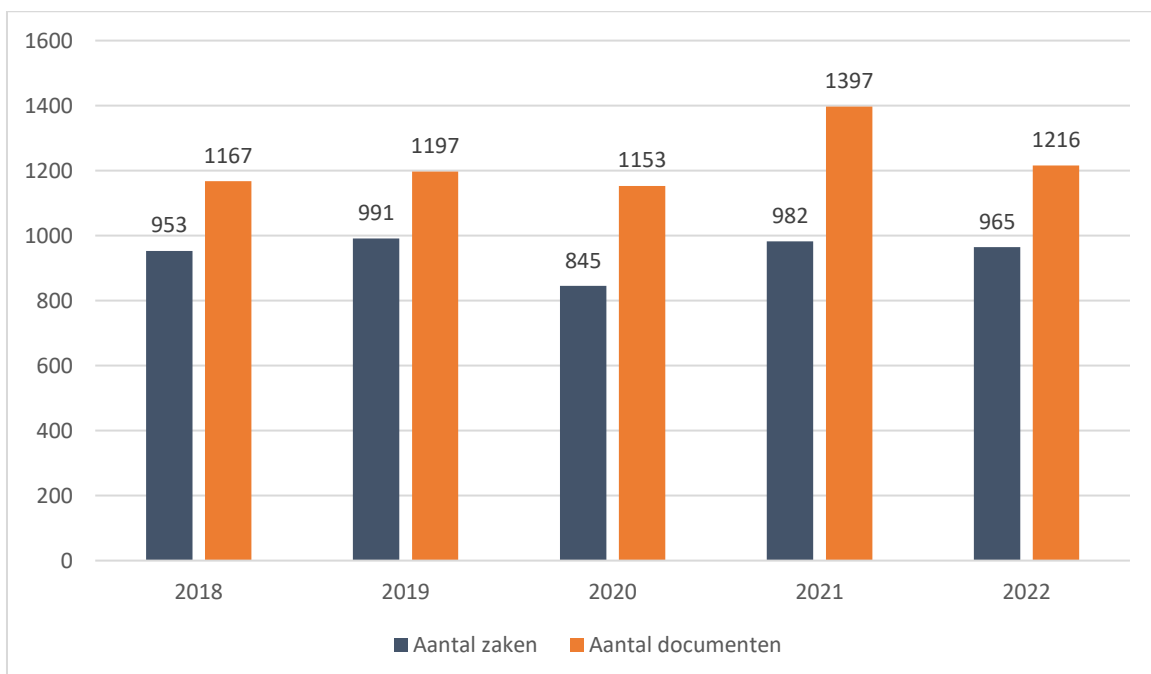
In figuur 9 wordt het verloop weergegeven van het aantal registraties van identiteits-/documentfraude zaken in de periode van 2018 tot en met 2022. Deze registraties hebben betrekking op fraude met reis-, verblijfs- en andersoortige (identiteits)documenten enerzijds en betaalmiddelen anderzijds. Deze categorieën zullen in paragraaf 7.1 en 7.2 verder worden toegelicht.



Figuur 9: Aantal registraties van identiteits-/documentfraudezaken van ID-desken over de periode 2018-2022

7.1 Identiteits-/documentfraude met reis-, verblijfs- en/of andersoortige (identiteits)documenten

Van het totaal aantal fraudezaken dat in 2022 werd geregistreerd door de documentdeskundigen van de ID-desken betrof het 965 zaken waarbij sprake was van fraude met reis-, verblijfs- en/of andersoortige (identiteits)documenten. In totaal werden 1216 documenten geregistreerd. In figuur 10 is te zien dat ten opzichte van 2021 het aantal zaken met 13 procent en het aantal documenten met 1,7 procent is afgenomen. De stijging die in 2021 werd waargenomen ten opzichte van voorgaande jaren, lijkt hiermee weer iets te stabiliseren.



Figuur 10: Aantal registraties van identiteits-/documentfraude (niet zijnde betaalmiddelen) onderverdeeld aantal zaken en documenten in de periode 2018-2022

7.1.1 Aanbrengers van identiteits-/documentfraude

In tabel 12 wordt een top 5 weergegeven van de aanbrengers van identiteits-/documentfraude die in 2022 de meeste zaken en documenten ter onderzoek aanbrachten bij de ID-desken van het ECID.

In 2022 werden, eveneens als voorgaande jaren, de meeste zaken en documenten aangedragen door de Nationale Politie (NP). In totaal werden door de NP 497 zaken en 653 documenten aangedragen. Dit betreft een toename van 4,2 procent van het aantal zaken en 16,6 procent van het aantal documenten ten opzichte van 2021. Opvallend is de relatief hoge toename van het aantal aangedragen documenten ten opzichte van het aantal zaken. Dit betekent dat er in 2022 per aangedragen zaak door de NP gemiddeld gezien meer documenten werden aangeboden dan in 2021. Aanbrengers die in 2022 eveneens sterk vertegenwoordigd waren betroffen de KMar (niet te relateren aan grensoverschrijdingslocaties), gemeenten, financiële instellingen en de Nederlandse Arbeidsinspectie (NLA). Hoewel de volgorde ten opzichte van 2021 enigszins veranderd is, bevat de top 5 dezelfde instanties als in 2021.

Tabel 12: Top 5 aanbrengers van identiteits-/documentfraude in 2022 ten opzichte van 2021

Aanbrenger	2022 zaken	2022 documenten	2021 zaken	2021 documenten
Nationale Politie	497	653	477	560
KMar	97	113	91	108
Gemeenten	94	109	99	116
Financiële instellingen	77	81	122	130
Nederlandse Arbeidsinspectie	30	76	22	292

7.1.2 Fraude per documentcategorie

In 2022 betroffen de aangebrachte documenten significant vaker identiteitskaarten (438) en rijbewijzen (425). Deze rijbewijzen betroffen overwegend nationale rijbewijzen (402). Verder werden 258 paspoorten (waarvan 250 nationale paspoorten), 58 verblijfsvergunningen en 37 andersoortige (identiteits)documenten geregistreerd.

Waar identiteits-/documentfraude op grensoverschrijdingslocaties en op aanmeldcentra overwegend gepleegd wordt met fysieke (identiteits)documenten, geldt dat de documentdeskundigen werkzaam voor de ID-Desken van het ECID ook veelvuldig onderzoek verrichten aan kopieën/scans. Een dergelijke beoordeling kan lastig zijn, zeker wanneer een fysiek (identiteits)document ontbreekt. In tabel 13 wordt een overzicht gegeven van de top 5 documentcategorieën waarmee identiteits-/documentfraude werd gepleegd. In deze tabel wordt eveneens een onderscheid gemaakt tussen (identiteits)documenten die fysiek werden beoordeeld en (identiteits)documenten die digitaal werden beoordeeld.

Tabel 13: top 5 documentcategorieën waarmee fraude werd gepleegd in 2022 ten opzichte van 2021

Fysiek	2022	2021	Digitaal	2022	2021
Rijbewijzen	373	323	Rijbewijzen	52	49
Identiteitskaarten	200	229	Identiteitskaarten	238	444
Paspoorten	92	88	Paspoorten	166	222
Verblijfsvergunningen	42	20	Verblijfsvergunningen	16	10
Overig ¹³	26	11	Overig	11	1
TOTAAL	733	671	TOTAAL	483	726

7.1.3 Modi operandi van fraude

Van het totaal aantal (identiteits)documenten dat in 2022 fysiek werd aangebracht bij de ID-desken werd 83,8 procent vals verklaard. In 2021 werd nog 79,6 procent van de onderzochte documenten vals bevonden. De stijging van het aandeel valse documenten die sinds 2020 wordt waargenomen zet daarmee ook in 2022 door. Daarnaast werd 10 procent van de onderzochte documenten vervalst bevonden, werd in 3,1 procent van de gevallen fraude geconstateerd met authentieke documenten en betrof nog eens 3,1 procent van de onderzochte documenten fantasiedocumenten.

7.1.4 Fraude per land van afgifte

In 2022 werd fraude gepleegd met (identiteits)documenten van 52 verschillende landen. Ten opzichte van 2021 is de diversiteit afgenomen. In 2021 werd namelijk nog fraude geconstateerd bij (identiteits)documenten van 66 verschillende landen.

¹³ In 2021 omvatte deze categorie tevens verblijfsdocumenten. Omdat het aantal onderkenningen van verblijfsvergunningen dit jaar aanzienlijk zijn toegenomen is gekozen om verblijfsvergunningen in dit jaaroverzicht separaat weer te geven.

In tabel 14 wordt een overzicht gegeven van de top 5 landen van afgifte in 2022 ten opzichte van 2021. Documenten waarmee in 2022 het meest gefraudeerd werd betroffen veelal (identiteits)documenten van Nederland (209), Griekenland (180), Roemenië (83), Polen (76) en Bulgarije (72). Daarmee komt de document top 5 overeen met 2021, met als afwijking dat waar in 2022 het meest frequent fraude werd geconstateerd aan Nederlandse documenten, dit in 2021 Griekse documenten waren.

Tabel 14: Top 5 landen van afgifte van documenten waar fraude mee werd gepleegd in 2022 ten opzichte van 2021

Land van afgifte	2022 documenten	% van totaal	2021 documenten	% van totaal
Nederland	209	17,2%	183	13,1%
Griekenland	180	14,8%	374	27,8%
Roemenië	83	6,8%	120	8,6%
Polen	76	6,3%	69	4,9%
Bulgarije	72	5,9%	60	4,3%

7.1.5 Herkomst van fraudeurs

In voorgaande jaaroverzichten van het ECID werd reeds benoemd dat het vanwege het ontbreken van centrale registratie op het gebied van identiteits-/documentfraude lastig kan zijn om de daadwerkelijke identiteit van een fraudeur te achterhalen. Daarbij komt dat in geval van bijvoorbeeld cybercriminaliteit de identiteit van een fraudeur niet vanzelfsprekend kan worden achterhaald. Desondanks heeft het ECID voor het jaaroverzicht van dit jaar getracht om meer informatie te verzamelen rondom de herkomst van fraudeurs.

Omdat deels ontbrekende gegevens vanuit statistisch oogpunt mogelijk een vertekend beeld geven van de daadwerkelijke representatie van de herkomst van fraudeurs heeft het ECID ervoor gekozen om in relatie tot dit onderwerp te volstaan met een descriptieve beeldschets. Uit de registraties van 2022 komt naar voren dat fraudeurs met regelmaat afkomstig waren uit Georgië, Polen en Nederland. Andere opvallende nationaliteiten waren de Roemeense, Bulgaarse, Turkse en Moldavische.

7.2 Documentfraude met betaalmiddelen

Jaarlijks worden door documentdeskundigen werkzaam voor de ID-Desken van het ECID vele soorten betaalmiddelen gecontroleerd. Het ECID is een belangrijke speler in het proces bij het vaststellen van fraude, maar is daarin niet leidend. Om een beeld te geven van de bijzonderheden op het gebied van fraude besteedt het ECID kort aandacht aan fraude met betaalmiddelen in dit statistisch jaar overzicht.

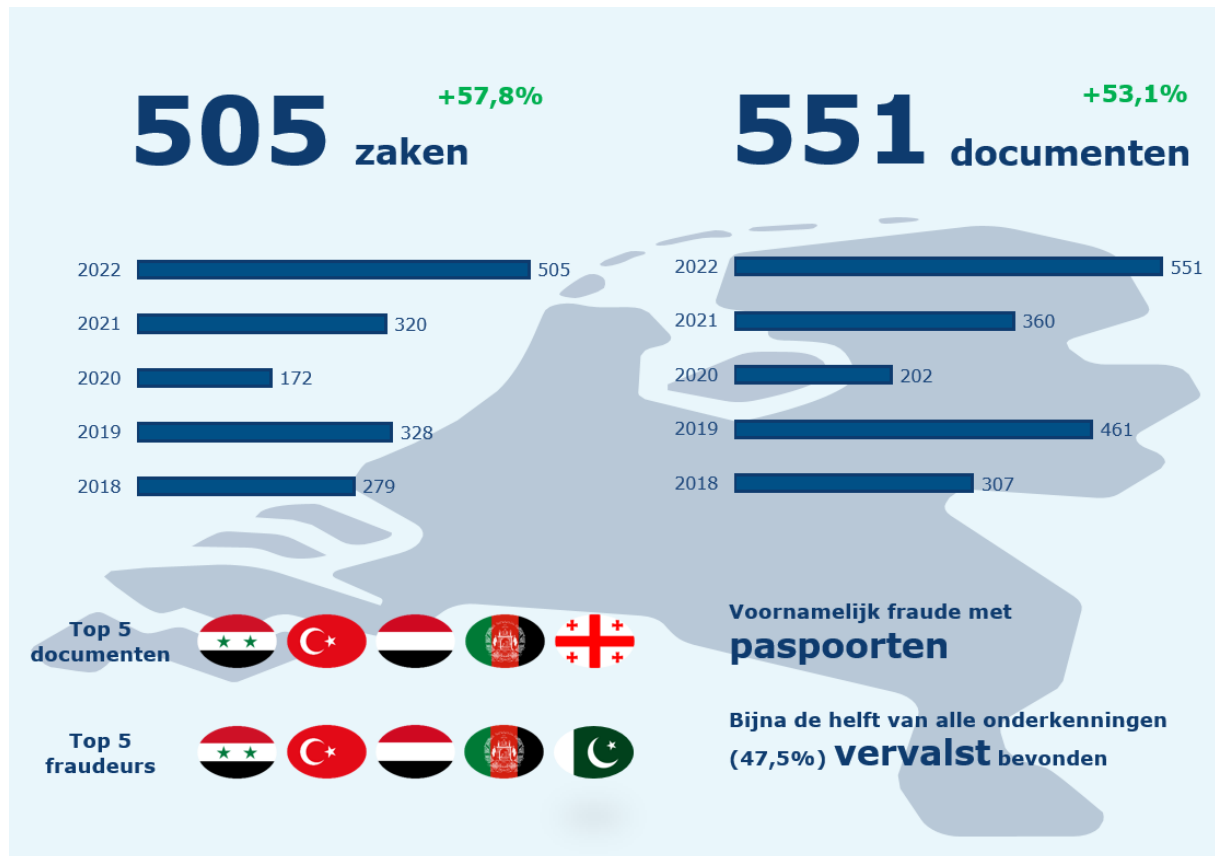
In 2022 werden er 34 betaalmiddelen geregistreerd waarbij fraude werd geconstateerd. Dit betroffen allen bankbiljetten. Dit betreft een afname van 96,9 procent ten opzichte van 2021. In totaal werden er 32 Euro biljetten en 2 Amerikaanse Dollar biljetten geregistreerd. In tegenstelling tot voorgaande jaren werd geen fraude met of aan credit-/debitcards geregistreerd.

Tabel 15: Overzicht van het aantal fraudezaken en documenten met betaalmiddelen in de periode 2018-2022

Jaar	Zaken	Documenten
2022	20	34
2021	50	1091
2020	94	6848
2019	144	6766
2018	307	4502

8 Identiteits-/documentfraude bij Nederlandse aanmeldcentra

In dit hoofdstuk wordt het beeld geschreven van de registraties van identiteits-/documentfraude die plaatsvonden op de aanmeldcentra in Nederland. Achtereenvolgens zullen de omvang, fraude per documentcategorie, modi operandi van fraude, fraude per land van afgifte en de herkomst van fraudeurs worden beschreven.



Figuur 11: Visualisatie van de belangrijkste ontwikkelingen omtrent identiteits-/documentfraude bij Nederlandse aanmeldcentra

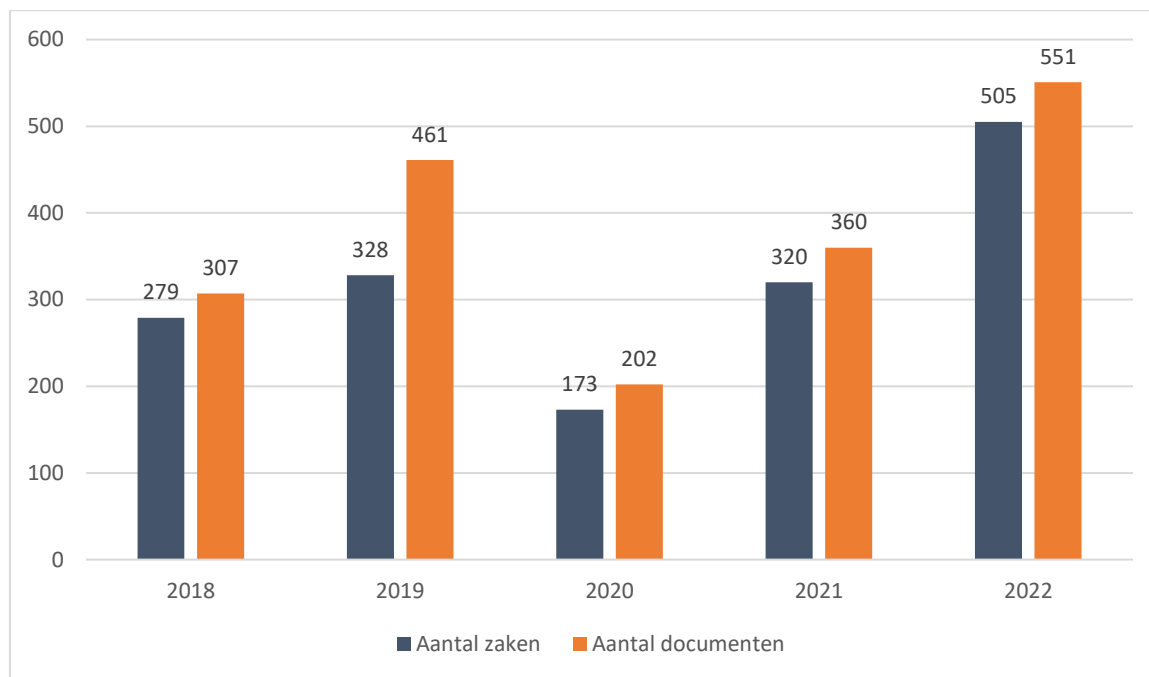
8.1 Ontwikkelingen I&R-proces in Nederland; re-design

Zoals in het Statistisch Jaaroverzicht van 2021 werd beschreven heeft in mei 2022 de herinrichting van het I&R-proces (ook wel *re-design* genoemd) plaatsgevonden. Het gevolg van deze implementatie was dat er vanaf dat moment geen controles van (identiteits)documenten meer plaatsvonden op het aanmeldcentrum in Budel. Alle reis-, verblijfs- en andersoortige (identiteits)documenten werden in het voorportaal door de medewerkers van de AVIM ingenomen en aangeboden aan de documentexperts van het ECID werkzaam op het aanmeldcentrum in Ter Apel.

Door de hoge instroom van onder andere eerste aanvragers, aanvragers die vallen onder de gezinsherenigingsprocedure, Oekraïense vluchtelingen en de opvangproblematiek op het aanmeldcentrum in Ter Apel is echter in de zomer van 2022 besloten om de *re-design* tijdelijk los te laten en wederom documentcontroles te gaan uitvoeren op het aanmeldcentrum in Budel. Met ingang van september 2022 is een geheel nieuwe werkwijze geïmplementeerd, welke inhoudt dat de documentexperts werkzaam op ACTA dagelijks live meekijken bij het aanmeldcentrum in Budel via de Basis Voorziening Identiteitsvaststelling (BVID). Zij voeren het digitale document- en gezichtsvergelijkend-onderzoek uit en informeren bij bijzonderheden direct de AVIM medewerker werkzaam op het aanmeldcentrum in Budel. Eventuele bijzonderheden op het gebied van identiteits-/documentfraude worden in dit geval aangebracht bij de vooruitgeschoven post van het ECID op ACTA, waarna documentonderzoek plaatsvindt en eventueel een proces-verbaal wordt opgemaakt.

8.2 Omvang onderkenningen identiteits-/documentfraude op aanmeldcentra

In 2022 werden 505 zaken en 551 (identiteits)documenten geregistreerd door de Nederlandse aanmeldcentra waarbij identiteits-/documentfraude werd geconstateerd. Net als voorgaande jaren vonden de meeste onderkenningen plaats op ACTA. **Ten opzichte van 2021 is er sprake van een stijging van 57,8 procent van het aantal zaken en 53,1 procent van het aantal (identiteits)documenten waarmee fraude werd gepleegd.**



Figuur 12: Aantal zaken identiteits-/documentfraude op aanmeldcentra in de periode 2018-2022

8.3 Fraude per documentcategorie

In 2022 werd door documentdeskundigen die werkzaam zijn op de Nederlandse aanmeldcentra (identiteits)documenten overwegend fraude met paspoorten geregistreerd (328). Het overgrote deel van de fraudezaken betrof fraude gepleegd met nationale paspoorten (286). Daarnaast werd geregeld fraude gepleegd met rijbewijzen (108, waarvan 101 nationale rijbewijzen), identiteitskaarten (100), verblijfsdocumenten (10) en andersoortige (identiteits)documenten (5). In tabel 16 wordt een overzicht gegeven van de meest aangetroffen documentcategorieën in 2022 bij de Nederlandse aanmeldcentra ten opzichte van 2021. **Met name voor paspoorten geldt dat er een relatief sterke stijging van het aantal onderkenningen heeft plaatsgevonden ten opzichte van de andere categorieën.**

Tabel 16: Overzicht van identiteits-/documentfraude registraties per documentcategorie bij Nederlandse aanmeldcentra in 2022 ten opzichte van 2021

Soort document	2022	%	2021	%
Paspoorten	328	59,5%	187	52,0%
Rijbewijzen	108	19,6%	85	23,6%
Identiteitskaarten	100	18,1%	64	17,8%
Verblijfsdocumenten ¹⁴	10	1,8%	12	3,3%
Overig ¹⁵	5	0,9%	12	3,3%
TOTAAL	551	100%	360	100%

¹⁴ Verblijfsvergunningen en visa.

¹⁵ Overige documenten betreffen onder andere zeemansboekjes/-identiteitskaarten, buitenlandse identiteitsbewijzen en geboorteaakten/-bewijzen.

8.4 Modi operandi van fraude

Van het totaal aantal onderkende documenten bij Nederlandse aanmeldcentra in 2022 werd 47,5 procent vervalst bevonden. 30,3 procent kreeg de uitslag vals. In 21,6 procent van de gevallen betrof het fraude met een authentiek document en 0,5 procent van de onderzochte documenten betroffen fantasiedocumenten. Een overzicht met absolute aantallen per modi operandi wordt weergegeven in tabel 17. Met name voor fraude met authentieke documenten geldt dat er een relatief sterke stijging heeft plaatsgevonden ten opzichte van de overige modi operandi. Dit betroffen veelal gestolen of vermist gesignaleerde documenten, welke werden aangeboden gedurende het asielproces.

Tabel 17: Overzicht van de modi operandi van identiteits-/documentfraude in 2022 ten opzichte van 2021

Modi operandi van fraude	2022	2021
Vervalst	262	173
Vals	167	137
Authentiek	119	38
Fantasie	3	12
TOTAAL	551	360

8.5 Fraude per land van afgifte

In 2022 werd fraude gepleegd met (identiteits)documenten afgegeven door 67 verschillende landen. In vergelijking met 2021 kan worden geconcludeerd dat de diversiteit van de aangetroffen documenten sterk is toegenomen. In 2021 werd namelijk fraude geconstateerd met documenten afgegeven door 48 verschillende landen. Fraude werd het meest frequent gepleegd met documenten van Syrië (172), Turkije (72), Jemen (60), Afghanistan (24) en Georgië (15). Bij fraude gepleegd met (identiteits)documenten van andere landen varieerde het aantal onderkenningen tussen de 1 en 14 onderkenningen in 2022.

Net als in voorgaande jaren betroffen identiteits-/documentfrauderegistraties op Nederlandse aanmeldcentra vrijwel altijd onderkenningen van (identiteits)documenten van het land van herkomst van de asielaanvragers. Daarmee is het fraudebeeld op deze locaties totaal anders dan die van andere locaties in Nederland. Niet incidenteel geven fraudeurs aan dat zij wél met andere (identiteits)documenten naar Nederland zijn gereisd, maar hierover niet langer beschikken. Dit verklaart waarom er door documentdeskundigen op de Nederlandse aanmeldcentra beperkt andersoortige (identiteits)documenten werden aangetroffen tijdens controles van asielaanvragers die het I&R-proces doorliepen.

8.6 Herkomst van fraudeurs

Personen die in 2022 identiteits-/documentfraude pleegde gedurende het I&R-proces waren afkomstig uit 58 verschillende landen. Van enkele personen bleef de identiteit onbekend. **Ten opzichte van 2021 is de diversiteit toegenomen als het gaat om de herkomst van de fraudeurs.** In 2021 werden namelijk slechts 39 landen van herkomst geregistreerd in relatie tot identiteits-/documentfraude. **Personen die gedurende het I&R-proces fraude pleegden waren veelal afkomstig uit Syrië (171), Turkije (69) en Jemen (56).** Andere landen van herkomst die geregeld werden geregistreerd waren Afghanistan (20), Pakistan (17) en Georgië (13). In tabel 18 wordt een overzicht gegevens van de meest voorkomende landen van herkomst van fraudeurs tijdens het I&R proces in 2022 ten opzichte van 2021. Opvallend is dat personen afkomstig uit Irak in 2021 nog in de top 5 te vinden waren, maar in 2022 komen zij niet meer voor. Nieuw in het overzicht zijn personen afkomstig uit Pakistan en Georgië.

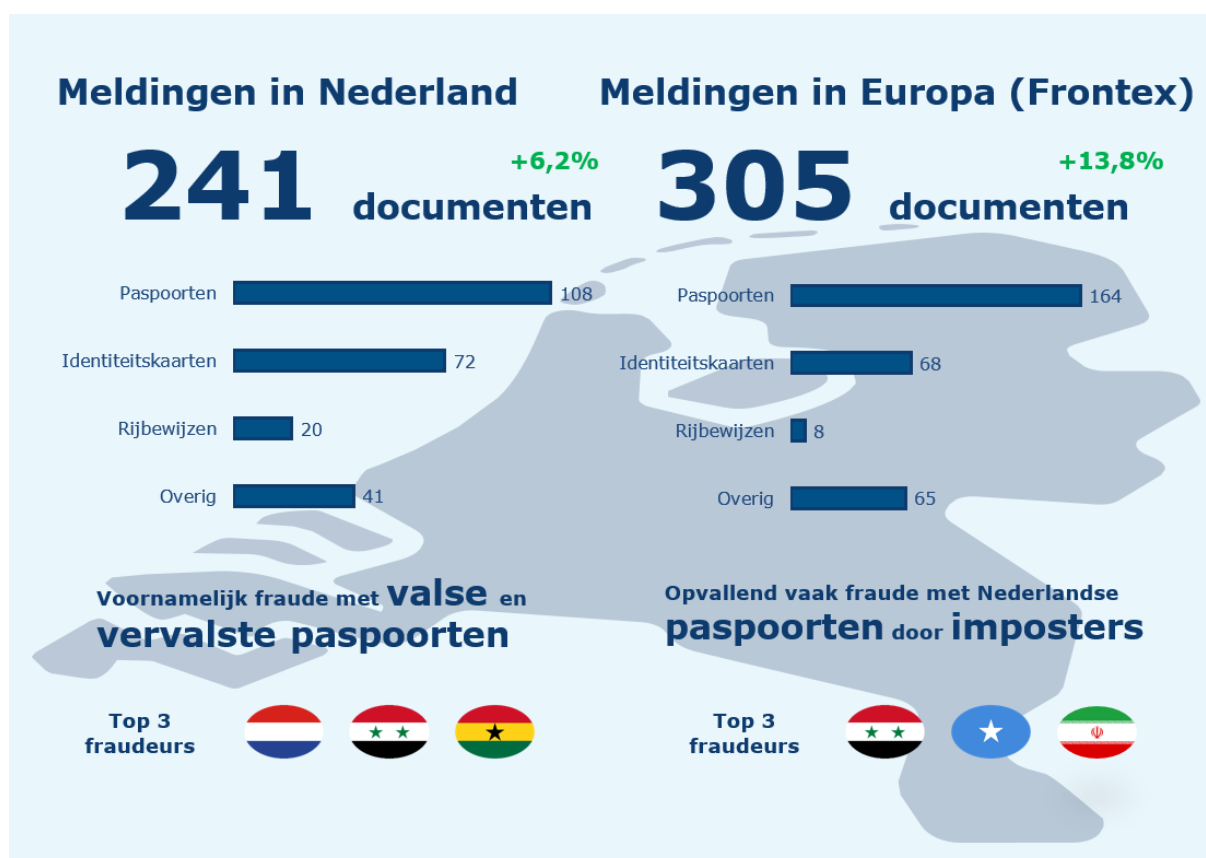
Tabel 18: Overzicht van landen van herkomst van fraudeurs in het I&R proces in 2022 ten opzichte van 2021 per zaak

Land van herkomst	2022	% van totaal	2021	% van totaal
Syrië	171	32,5%	132	41,3%
Turkije	69	13,8%	42	13,1%
Jemen	56	12,0%	48	15,0%
Afghanistan	20	4,7%	19	5,9%
Pakistan	17	3,3%	2	0,6%
Georgië	13	2,7%	8	2,5%
Overig	159	31,0%	69	21,6%

TOTAAL	505	100%	320	100%
--------	-----	------	-----	------

9 Fraude met Nederlandse documenten

In dit hoofdstuk gaat aandacht uit naar identiteits-/documentfraude gepleegd met Nederlandse (identiteits)documenten. In de eerste paragraaf van dit hoofdstuk gaat de aandacht uit naar registraties van identiteits-/documentfraude in Nederland, waarvan de Nederlandse (identiteits)documenten gecontroleerd zijn door documentdeskundigen werkzaam voor het ECID. Dit kunnen documentdeskundigen werkzaam bij de ID-Desken, FSD of ACTA zijn. In de tweede paragraaf gaat aandacht uit naar onderkenningen van Nederlandse (identiteits)documenten in het buitenland, waarvan met zekerheid kan worden gesteld dat identiteits-/documentfraude is gepleegd. Hiervoor gebruikt het ECID informatie afkomstig uit de European Document Fraude (EDF) Database, welke wordt beheerd door Frontex.



Figuur 13: Visualisatie van de belangrijkste ontwikkelingen omtrent identiteits-/documentfraude met Nederlandse (identiteits)documenten in 2022

9.1 Meldingen in Nederland

9.1.1 Omvang van fraude

In 2022 werden er landelijk 202 zaken en 241 (identiteits)documenten geregistreerd waarbij het fraude met Nederlandse (identiteits)documenten betrof. Ten opzichte van 2021 betreft dit een lichte toename van het aantal zaak- (+2,5 procent) en documentregistraties (+6,2 procent). Net als voorgaande jaren werden de meeste fraudezaken met Nederlandse (identiteits)documenten geregistreerd door de documentdeskundigen werkzaam bij ID-desken van het ECID. In totaal registreerden zij 173 zaken en 209 (identiteits)documenten waarbij sprake was van fraude met Nederlandse (identiteits)documenten. Daarnaast werden er nog 28 zaken en 31 (identiteits)documenten geregistreerd op grensoverschrijdingslocaties en werd 1 zaak en 1 document geregistreerd bij de Nederlandse aanmeldcentra.

9.1.2. Aanbrengers van fraude

Voor wat betreft de frauderegistraties die werden gedaan door de documentdeskundigen van de ID-desken geldt dat deze (identiteits)documenten met name werden aangebracht door de NP (79) en

financiële instellingen (55). Instanties die in mindere mate melding maakten van identiteits-/documentfraude met Nederlandse (identiteits)documenten betroffen onder andere gemeenten (16), KMar (13), buitenlandse (immigratie)diensten (9) en ministeries (8).

9.1.3 Fraude per documentcategorie

In tabel 19 wordt een overzicht gegeven van de omvang van identiteits-/documentfraude gepleegd met Nederlandse (identiteits)documenten in 2022, onderverdeeld per documentcategorie. In deze tabel wordt eveneens een onderscheid gemaakt tussen (identiteits)documenten die fysiek werden beoordeeld en (identiteits)documenten die digitaal werden beoordeeld.

Tabel 19: Overzicht van het aantal fysieke en digitale beoordelingen van Nederlandse (identiteits)documenten waarbij sprake was van identiteits-/documentfraude in 2021 en 2022

Fysiek	2022	2021	Digitaal	2022	2021
Paspoorten	45	43	Paspoorten	63	73
Identiteitskaarten	11	14	Identiteitskaarten	61	48
Rijbewijzen	12	14	Rijbewijzen	8	13
Overig	24	19	Overig	17	3
TOTAAL	92	90	TOTAAL	149	137

Net als voorgaande jaren geldt voor fraude met Nederlandse (identiteits)documenten dat deze in toenemende mate wordt waargenomen tijdens digitale controles. Of deze ontwikkeling zich de komende jaren zal gaan voortzetten is op dit moment nog onduidelijk voor het ECID. Gezien de steeds verder gaande digitalisering wordt niet uitgesloten dat deze vorm van fraude bij specifieke vormen van criminaliteit steeds prominenter gezien zal gaan worden.

In tabel 19 is ook te zien dat in 2022 fraude het meest gepleegd werd met Nederlandse paspoorten (108). Het merendeel betrof nationale paspoorten (98). In mindere mate werd fraude gepleegd met identiteitskaarten (72), rijbewijzen (20) (uitsluitend nationale rijbewijzen) en andersoortige (identiteits)documenten (41).

9.1.4 Modi operandi van fraude

In geval van fraude met Nederlandse (identiteits)document geldt dat de modus operandi vervalst (113) en vals (94) het meest werd waargenomen. In mindere mate werd fraude vastgesteld met authentieke Nederlandse (identiteits)documenten (32). Ten opzichte van 2021 is verhoudingsgewijs een vergelijkbaar beeld waargenomen, toen betrof het namelijk 126 vervalste, 71 valse, 29 authentieke en 1 fantasie (identiteits)document(en).

9.1.5 Herkomst van fraudeurs

Omdat een relatief groot aantal Nederlandse (identiteits)documenten gebruikt werd om mee te frauderen in het cyberdomein, kon door het ECID vaak niet worden achterhaald wat de identiteit van de fraudeurs was. Uit de beschikbare informatie komt naar voren dat Nederlandse (identiteits)documenten gebruikt werden door fraudeurs afkomstig uit 22 verschillende landen. Fraudeurs zouden met regelmaat afkomstig zijn uit Nederland, Ghana en Syrië. Hiermee wijkt het beeld af van 2021, daar de fraudeurs toen veelal afkomstig waren uit Nederland, Syrië en Turkije. Andere opvallende nationaliteiten in 2022 waren de Turkse, Marokkaanse en Eritrese.

9.2 Meldingen in Europa; het European Document Fraude database van Frontex

Door Frontex wordt een database bijgehouden van identiteits-/documentfraude geconstateerd aan grensovergangen in de aan Frontex rapporterende landen. In deze database worden gevallen van identiteits-/documentfraude geregistreerd, waaronder ook fraude met Nederlandse (identiteits)documenten.

9.2.1 Omvang van fraude

In 2022 werden in de European Document Fraude (EDF) database van Frontex 305 registraties gedaan van identiteits-/documentfraude met Nederlandse (identiteits)documenten. In vergelijking met 2021 is sprake van een toename, toen werden namelijk 268 (identiteits)documenten geregistreerd. Landen die meer dan tien keer melding maakten van identiteits-/documentfraude gepleegd met Nederlandse documenten waren Frankrijk, Duitsland, Griekenland, Spanje, België, Italië, Cyprus en Portugal.

9.2.2 Fraude per documentcategorie

Nederlandse (identiteits)documenten die het meest frequent gerapporteerd werden in verband met identiteits-/documentfraude waren (verschillende soorten) paspoorten (164) en identiteitskaarten (68). In mindere mate betrof het visa (42), verblijfsvergunningen (16), rijbewijzen (8) of andersoortige (identiteits)documenten (7). **Opvallend is vooral de relatief sterke toename van onderkende Nederlandse paspoorten (40,2 procent) en visa (133,3 procent).** In 2021 werden er namelijk 117 Nederlandse paspoorten en slechts 18 Nederlandse visa onderkend. **Het aantal onderkende Nederlandse verblijfsvergunningen nam daarentegen relatief sterk af (-48,4 procent)** daar er in 2021 nog 31 van deze documenten werden onderkend door de aan Frontex rapporterende landen.

9.2.3 Modi operandi van fraude en herkomst van fraudeurs

De meest opvallende modi operandi van fraude is het frequente gebruik van Nederlandse paspoorten door imposters (87). Ten opzichte van 2021 is sprake van een toename van 45 procent. In 2021 werden er namelijk 60 *imposters* met Nederlandse paspoorten onderkend door de aan Frontex rapporterende landen. In 2022 werden daarnaast onderkenningen gedaan van valse paspoorten (43) en paspoorten waarin een valse personaliabladzijde was aangebracht, en dus vervalst waren (10). Ook bij identiteitskaarten viel op dat deze met name gebruikt werden door *imposters* (33) of vals waren (31). **Personen die identiteits-/documentfraude pleegden met de Nederlandse (identiteits)documenten waren onder andere afkomstig uit Syrië, Somalië, Iran en Turkije.**

10 Chip-gerelateerde fraude

Ten behoeve van de fraudebestendigheid van reisdocumenten is in 2004 de Europese Verordening betreffende normen voor de veiligheidskenmerken van en biometrische gegevens in door de lidstaten afgegeven paspoorten en reisdocumenten gepubliceerd¹⁶. In deze Verordening werden alle lidstaten van de Europese Unie verplicht tot de invoer van het elektronische reisdocument. Een elektronisch reisdocument betreft een reisdocument – veelal een paspoort of identiteitskaart – voorzien van een zogenaamde *radio-frequency identification* (RFID) chip waarop onder andere de biometrische gegevens van de houder van het document zijn opgeslagen om zo de identiteit te kunnen verifiëren. Inmiddels zijn wereldwijd van meer dan 150 landen de reisdocumenten voorzien van een dergelijke chip. Omdat fraude aan deze chips inmiddels meerdere malen is vastgesteld, wordt in dit hoofdstuk specifiek aandacht besteed aan deze modi operandi van fraude.

10.1. Verschijningsvormen

Chip-gerelateerde fraude is door het ECID vooralsnog enkel waargenomen in drie verschijningsvormen. Allereerst kan een document worden voorzien van een valse chip. Daarnaast kan de chip worden vervangen door een zogenaamde Near Field Communication tag, ofwel een NFC-tag. In het geval van deze modi operandi wordt een NFC-tag in het (identiteits)document aangebracht, welke bij het uitlezen van de chip middels een mobiele gegevensdrager doorverwijst naar een pseudowebsite om de verificatie van een RFID-chip te simuleren. Tot slot komt het voor dat een originele RFID-chip wordt vernietigd zodat de hierop opgeslagen gegevens niet meer kunnen worden uitgelezen. Omdat in het laatste geval niet altijd vast te stellen is of er sprake is van het bewust toebrengen van schade, is ervoor gekozen om enkel fraude met een valse chip en fraude middels het aanbrengen van een NFC-tag in dit statistisch jaaroverzicht te beschrijven.

10.2. Fraude per documentcategorie en modi operandi van fraude

Chip-gerelateerde fraude is vooralsnog enkel waargenomen in nationale paspoorten. **In 2022 zijn er in totaal 38¹⁷ paspoorten onderkend waarbij sprake was van chip-gerelateerde fraude.** Van deze documenten waren 16 documenten voorzien van een valse RFID-chip en waren 22 documenten voorzien van een NFC-tag.

Documenten voorzien van een valse chip betroffen veelal Europese nationale paspoorten, namelijk die van Spanje (4), Italië (4), Kroatië (2), Slovenië (2) en België (1). Daarnaast werd bij 3 nationale paspoorten van Oekraïne een valse chip onderkend. Voor de documenten voorzien van een NFC-tag wordt een meer divers beeld waargenomen. Hoewel het eveneens uitsluitend nationale paspoorten betrof, werd deze modus operandi zowel bij Europese als bij niet-Europese paspoorten waargenomen, namelijk die van Duitsland (5), Canada (4), Verenigd Koninkrijk (3), Verenigde Arabische Emiraten (3), Saint Kitts and Nevis (2), Ierland (1), Italië (1), Letland (1), Zweden (1) en de Verenigde Staten (1). De paspoorten waarbij chip gerelateerde fraude werd geconstateerd betroffen veelal valse exemplaren. In enkele gevallen was ook sprake van een vervalst paspoort, voorzien van een valse personaliabladzijde met daarin de valse chip of NFC-tag.

¹⁶ <https://eur-lex.europa.eu/legal-content/NL/ALL/?uri=celex:32004R2252>

¹⁷ Een adequate controle van de authenticiteit van de chip vereist dat het (identiteits)document fysiek aanwezig is bij het ECID voor onderzoek. Ten tijde van het schrijven van het Statistisch Jaaroverzicht 2022 zijn nog niet alle (identiteits)documenten fysiek overgedragen aan het ECID. Hierdoor kan het daadwerkelijke aantal incidenten waar sprake is geweest van chip gerelateerde fraude afwijken. Eventuele correcties zullen in het volgende Statistische Jaaroverzicht worden gecommuniceerd.

Bronnen

Frontex (2021 en 2022). *European Document Fraude Database*. Reports on documentfraud in 2021 and 2022. Frontex: Warsaw.

Immigratie en Naturalisatiedienst (2022). Immigration Liaison Back Office.

Koninklijke Marechaussee (2017). Visie KMar identiteitsvaststelling en de aanpak van identiteitsfraude. Expertisecentrum Identiteitsfraude en Documenten; Badhoevedorp.

Koninklijke Marechaussee (2022a). Operationele Intelligence Havelte, Limburg-Zuid en Zuid-Holland. Landelijk Tactisch Commando; Soesterberg.

Koninklijke Marechaussee (2022b). Analyse en Onderzoek (Migratie - Land). Landelijk Tactisch Commando; Soesterberg.